



## INSTRUKCJA DOTYCZĄCA ZWROTÓW

**OK TRUCKS**  
PRE-OWNED VEHICLES CERTIFIED BY **IVECO**

**IVECO**  
Your partner for sustainable transport



## WSTĘP

Szanowni Państwo,

Celem niniejszego katalogu uszkodzeń jest umożliwienie Państwu przygotowania się do zwrotu pojazdu IVECO po zakończeniu okresu użytkowania.

Stan zwracanego pojazdu musi być zgodny z oryginalnym opisem, zwłaszcza w odniesieniu do opcjonalnych dodatków, akcesoriów i wyposażenia. Ponadto wyposażenie pojazdu może obejmować wyłącznie części rekomendowane przez producenta.

Podane przykłady pokazują nie tylko najczęstsze ślady zużycia, których przyczyną jest normalne użytkowanie pojazdu, lecz także najczęstsze przypadki pogorszenia stanu pojazdu z powodu nieprawidłowego użytkowania.

Ślady zużycia oznaczone na kolejnych stronach kolorem zielonym zasadniczo nie wiążą się z naliczeniem dodatkowych opłat ani z dodatkowymi kosztami w rozliczeniu końcowym umowy.

Nieakceptowalne uszkodzenia są oznaczone symbolem czerwonym. Wszelkie uszkodzenia są wyszczególnione w raporcie z oceny pojazdu zamówionym przez Iveco i sporządzanym podczas weryfikacji wszystkich zwróconych pojazdów. Kryteria oceny uszkodzeń są oparte na tym dokumencie.

Niniejszy katalog uszkodzeń jest dostępny na stronie [www.oktrucks.pl](http://www.oktrucks.pl). Z nadzieją na dobrą współpracę życzymy Państwu bezpiecznej podróży!

**Zespół IVECO**

## WARUNKI ZWROTU

### MIEJSCE ZWROTU

Pojazdy należy zwracać na plac wymieniony w protokole podpisanym przez strony. Przewoźnik wynajęty przez zbywcę musi przestrzegać reguł odbioru obowiązujących u podmiotu składającego.

### OGÓLNY STAN POJAZDU

Każdy pojazd należy zwrócić w następującym stanie:

- Pojazd sprawny, czerwone kontrolki sygnalizujące usterkę głównych podzespołów pojazdu wyłączone
- Zatankowana dostateczna ilość paliwa, kontrolka paliwa wyłączona
- Pojazd nadaje się do całkowicie bezpiecznego przemieszczania się po drogach, urządzenia zabezpieczające muszą być w idealnym stanie (np. hamulce bez usterek, w pełni sprawne, grubość bieżnika min. 1,6 mm)
- Pojazd musi być sprawdzony zgodnie z warunkami konserwacji podanymi przez producenta
- Pojazd musi być czysty z zewnątrz i wewnątrz, aby można było dokonać oceny pod kątem ewentualnych opłat za prace naprawcze
- Otwory muszą być uszczelnione
- Konstrukcja pojazdu nie może wykazywać uszkodzeń (fartuchy i spojłery tylne bez uszkodzeń, przestrzeń dachowa w dobrym stanie), pojazd nie mógł podlegać przebudowie strukturalnej lub rankingowi VE
- Zwracany pojazd musi posiadać wszystkie oryginalne akcesoria i elementy funkcjonalne, późniejsze doposażenie w części domontowywane może zostać uznane za niezgodne z protokołem
- W pojeździe wolno montować wyłącznie części rekomendowane przez producenta
- Pojazd nie może być przedmiotem zgłoszenia kradzieży
- Zestaw opon musi być zgodny ze standardami producenta

W przypadku niezastosowania się do powyższych reguł lub braku należytego uzasadnienia zwracany pojazd może nie zostać przyjęty i/lub mogą zostać naliczone opłaty na podstawie warunków określonych w protokole podpisanym przez strony.

## BADANIE POJAZDU

### IDENTYFIKACJA

Identyfikacja pojazdu polega na odczycie modelu, numeru podwozia (pełnego numeru VIN), numeru rejestracyjnego i przebiegu. Dodatkowe informacje dotyczące obecności następujących części:

- Akcesoria lub części demontowane w zależności od wykończenia lub modelu pojazdu.  
Przykład: Dodatkowe siedzenia, dywaniki, osłona bagażu, siatka, owiewka itd.
- Koła zapasowe i narzędzia do wymiany/zakładania kół.  
Przykład: Podnośnik, zestaw narzędzi, zestaw naprawczy lub do pompowania opon oraz wszelkie urządzenia i narzędzia dostarczone wraz z pojazdem.
- Demontowane części pełniące funkcje związane z nawigacją pojazdu / wideo / audio.  
Przykład: Karta SD, CD-ROM, telefon i wszelkie przedmioty, co do których potwierdzono, że zostały dostarczone wraz z pojazdem i oddane w momencie jego zwrotu.
- Zapasowe kluczyki i karty do otwierania pojazdu.
- Instrukcje obsługi i książeczka przeglądów okresowych.

Procedura zwrotu niektórych części wymienionych powyżej jest określona w protokole podpisanym przez strony. Powyższe elementy zostaną wzięte pod uwagę przez osobę dokonującą oceny podczas sprawdzania pojazdu, jak również przez dział kosztów podczas wyceny na podstawie szacunkowej oceny.



## OBOWIĄZKI SERWISANTA

Przegląd nadwozia pojazdu ma charakter stacjonarny. Odbędzie się on w miejscu przechowywania na warunkach określonych przez strony.

Serwisant dokona identyfikacji ewentualnych uszkodzeń, oświetlając sprawdzane elementy pod niewielkim kątem. Kontroler zidentyfikuje odkształcenia, usterki, zadrapania, wgniecenia, odpryski, korozję, brakujące i uszkodzone części oraz błędne ustawienie. W przypadku lekkich pojazdów użytkowych (LCV): Odnotowane uszkodzenie to takie, które jest widoczne od przodu.



## RODZAJ WYKRYTEGO USZKODZENIA

Wykryte uszkodzenie jest odnotowywane w zależności od jego rodzaju: Odpryski, zadrapania, wgniecenia, brak części, uszkodzona część, usterka itd.

## OPIS WYKRYTEGO USZKODZENIA

Uszkodzenia są wykrywane i opisywane w zależności od ich rozmiaru i liczby. Uszkodzenia mogą zostać poddane ocenie, wyłącznie odnotowane lub pominięte w zależności od poniższych kryteriów.

## RODZAJ NAPRAWY

- Stałe stawki godzinowe: Mycie, czyszczenie, regulacja luzów, polerowanie itd.
- Czas spędzony na czynnościach przy nadwoziu w zależności od rozmiarów uszkodzenia i wybranych metod
- Czas spędzony na naprawach, malowaniu i czynnościach przy częściach zamiennych na podstawie harmonogramu producenta

Stała opłata, tabele stawek czasowych i opłat są załączone do protokołu.

## JAZDA TESTOWA

Podczas jazdy testowej dokonuje się oceny mechanicznych podzespołów pojazdu. Mogą zostać naliczone opłaty za stwierdzone usterki zgodnie z zasadami określonymi w protokole.

## Test na biegu jałowym – prędkość jazdy w korku

- Standardowy rozruch, wszystkie cylindry
- Automatyka skrzyni biegów: Kontrola zablokowania w położeniu „P” na pochyłości i bez rozruchu przy załączonym biegu
- Normalna praca na biegu jałowym
- Pełne zablokowanie od lewej do prawej: Skrzynia biegów, zespół przedniej osi, łożyska itd.
- Ostrzeżenie o zapięciu pasa
- Dźwięki podzespołów mechanicznych
- Odgłosy otoczenia we wnętrzu pojazdu
- Działanie układu klimatyzacji
- Test GPS: Programowanie celu

## Faza przyspieszania

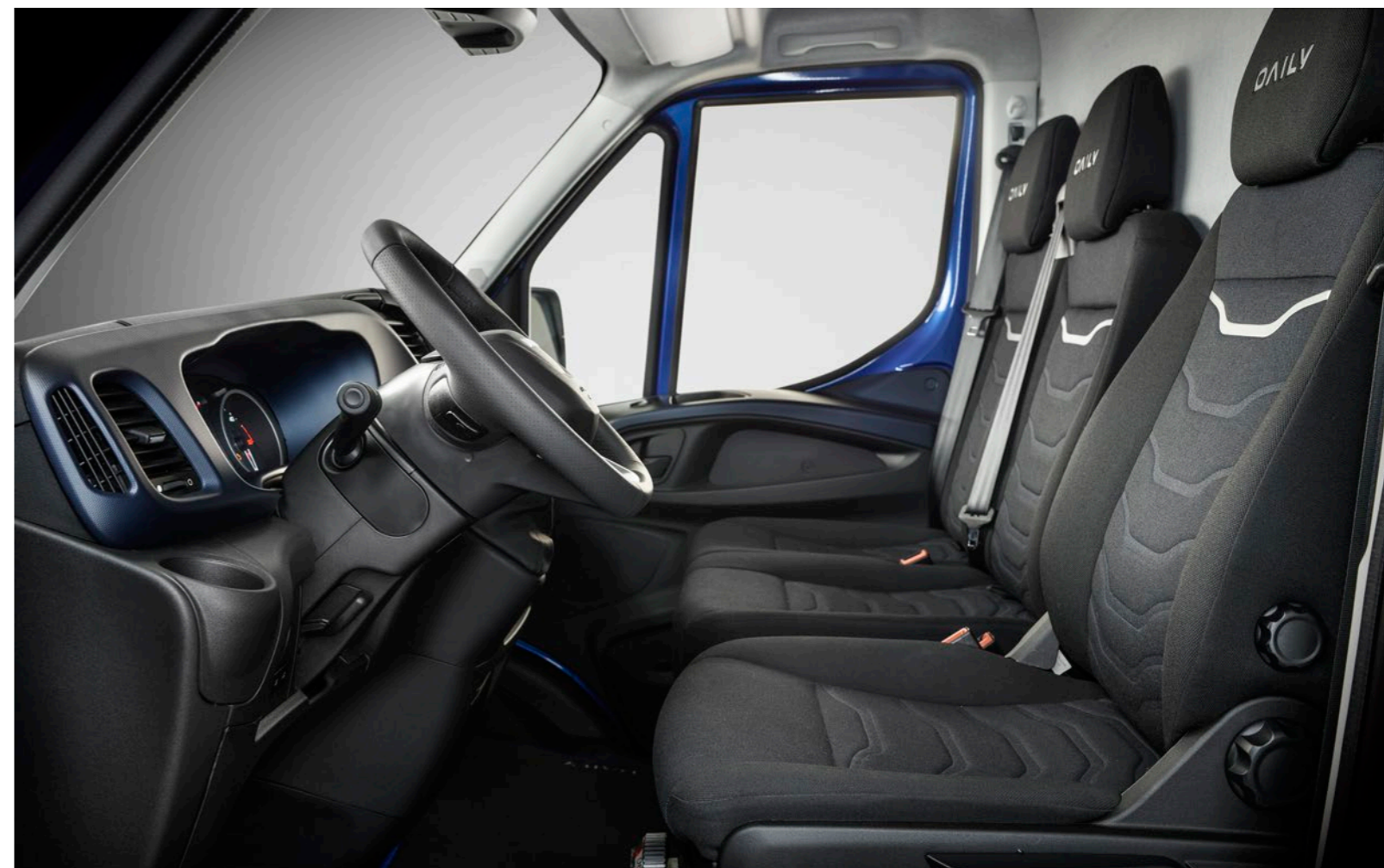
- Przyspieszanie bez zakłóceń: Test układu przeniesienia napędu (przegub beczerny silnika), ESP, ASR (jeśli nie jest to możliwe)
- Działanie układu doładowania: Turbosprężarka
- Skrzynia biegów: Przełączanie wszystkich biegów (przyrost, brak stuków, szybka synchronizacja)
- Drgania mechaniczne: Silnik, układ przeniesienia napędu, wydech, zaczepy itd.

## Faza przyspieszania 50-70 km/h

- Test amortyzacji: Przedni i tylny zespół zawieszenia na nierównościach drogi lub progach spowalniających
- Odgłosy podczas jazdy: łożyska, odkształcenie opona
- Kierownica: Ustawienie do jazdy na wprost, stan zakonserwowania i stabilność kierunkowa - opory kierownicy
- Odgłosy aerodynamiczne: Wlot powietrza, dławienie
- Test poślizgu sprzęgła między 4. i 5. biegiem podczas zmiany biegu na wyższy i niższy
- Test GPS - przemieszczanie i przewijanie pozycji (obecność CD)

## Faza wytracania prędkości

- Załączone hamowanie progresywne: Skuteczność, prawidłowy stan konserwacyjny, drgania
- Test skrzyni biegów: Przełączaj bieg na niższy aż do biegu 2
- Test aktywacji ABS (prędkość 15-20 km/h)
- Wentylacja silnika (na zakończenie testu)
- Test powrotny, po zatrzymaniu i z zewnątrz, Zapachy: Hamulce, olej, wydech



## KONTROLOWANE CZĘŚCI

### Komora silnika

- Wygląd ogólny: Wycieki płynów, ślady oleju, korozja, poziomy płynów widoczne gołym okiem,
- Zakończenia elementów wzdłużnych, elementów poprzecznych chłodnicy oraz połączonych elementów
- Badanie przodu pojazdu
- Akumulator

### Przód pojazdu

- Ustawienie części względem siebie
- Przestrzeń dachowa, kabina
- Przednia szyba
- Pokrywa
- Zespoły świateł
- Osłona chłodnicy, przedni zderzak
- Fartuch, spojler

### Lewa strona: Na zewnątrz

- Ustawienie części względem siebie
- Przedni błotnik
- Przednie nadkole i element wykończenia
- Światło sygnalizacyjne na przednim błotniku
- Lusterko wsteczne
- Drzwi
- Podwozie
- Panele boczne
- Drzwi przesuwne
- Wał
- Tylne nadkole i element wykończenia
- Przestrzeń dachowa
- Elementy wykończeniowe, element wykończeniowy dachu
- Oraz każdy element będący integralną częścią pojazdu

### Tył pojazdu: Otwieranie drzwi/klapy tylnej

- Przestrzeń dachowa,
- Uchwyt ładunku
- Element wykończeniowy bagażnika / klapy tylnej
- Kontrola otwierania przedziałów wewnętrznych
- Element wykończeniowy bagażnika po lewej i po prawej stronie

- Wykończenie foteli tylnych
- Podział akcesoriów
- Demontowane części: Apteczka pierwszej pomocy, trójkąt, kamizelki, siatki bagażnikowe i wszelkie inne części związane z modelem
- Platforma ładunkowa
- Panele boczne
- Wykończenie panelu (oryginalne, drewniane)
- Nadkole
- Przestrzeń dachowa, kabina: Hamulce, olej, wydech

### Tył pojazdu: Zamknięcie drzwi, klapy tylnej

- Ustawienie części względem siebie
- Bagażnik / klapa tylna
- Światła tylne
- Reflektory
- Oświetlenie i uchwyt tablicy rejestracyjnej
- Zderzak
- Tylony fartuch
- Wydech (odkształcenie)
- Stopień do wchodzenia
- Opcja: Działanie klapy tylnej

### Tył pojazdu: prawa strona

- Ustawienie części względem siebie
- Przedni błotnik
- Przednie nadkole i element wykończenia
- Światło sygnalizacyjne na przednim błotniku
- Lusterko wsteczne
- Drzwi
- Podwozie
- Panele boczne
- Drzwi przesuwne
- Wał
- Tylne nadkole i element wykończenia
- Przestrzeń dachowa
- Elementy wykończeniowe, element wykończeniowy dachu
- Oraz każdy element będący integralną częścią pojazdu

### Koła, obręcze i koło zapasowe

- Ustawienie części względem siebie
- Przedni błotnik
- Element wykończeniowy (obroż stalowa)

- Rozmiar, wymiary, indeks prędkości opony
- Rodzaj koła zapasowego
- Odczyt zużycia bieżnika opony: Środkowa, zewnętrzna
- Kontrola ścian bocznych opony

### Fotele przednie i tylne

- Ogólny wygląd pojazdu: Zapach, czystość, plamy
- Działanie mechanizmów otwierających i blokad
- Stan drzwi po wewnętrznej stronie i wejść
- Podwozie, osłony progów. Uszczelki drzwi
- Okno, element wykończeniowy drzwi
- Element wykończeniowy podłogi
- Działanie elementów sterujących foteli, jeśli są dostępne
- Pas bezpieczeństwa
- Wykończenie foteli: Fotel, oparcie i zagłówek
- Lusterko wsteczne
- Przednia szyba

- Deska rozdzielcza i konsola
- Przestrzeń dachowa, osłona przeciwsłoneczna, schowek podsufitowy
- Uchwyt ładunku

### Wnętrze: Fotel kierowcy

- Sprawdzenie elementów sterowniczych
- Odczyt przebiegu
- Uruchomienie silnika i sprawdzenie, czy świecą się kontrolki
- Całkowita blokada kół w celu sprawdzenia opon



# IKONA KLUCZA



## MALOWANIE/NAPRAWY



Metoda naprawy polega na usunięciu wgnieć, nałożeniu masy bitumicznej, piaskowaniu, naprawie plastiku lub malowaniu.



## CZYSZCZENIE

Proces chemiczny i mechaniczny, wykonywany na sucho lub na mokro w zależności od plamy lub zabrudzenia.



## WYMIANA

Części są zepsute lub niewłaściwie naprawione albo koszt naprawy jest wyższy niż cena nowej części zamiennej. Konieczny jest zakup nowej części.



## NOTATKA





## SPIS TREŚCI

---

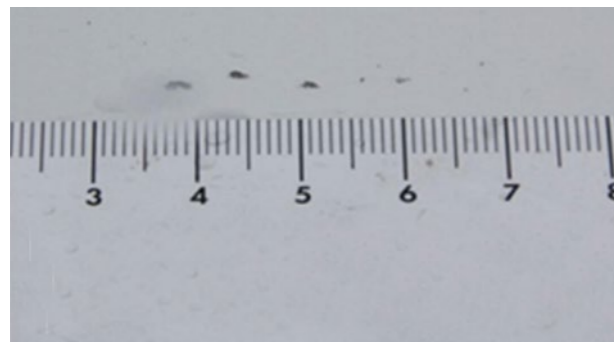
WYGLĄD ZEWNĘTRZNY POJAZDU	14
PRZEDZIAŁ PASAŻERSKI	32
DODATKOWE KONSTRUKCJE	40
SZCZEGÓŁOWE INFORMACJE O STANIE TECHNICZNYM POJAZDU	54
INNE	62



## WYGLĄD ZEWNĘTRZNY POJAZDU



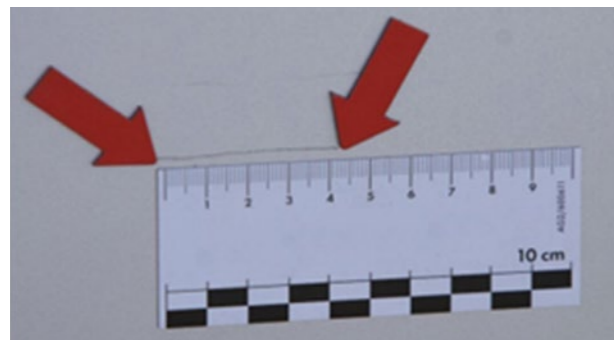
## NADWOZIE I ELEMENTY DOMONTOWYWANE: ODPRYSKI, ZADRAPANIA, WGNIECENIA, USTERKI I CZYSZCZENIE



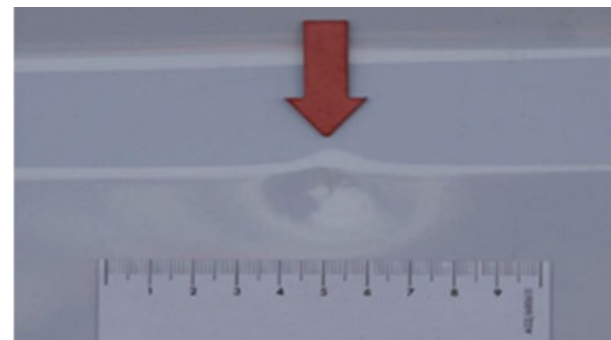
Odprysk o średnicy  $\leq 5$  mm, liczba odprysków  $\leq 20$



Odprysk na krawędzi drzwi



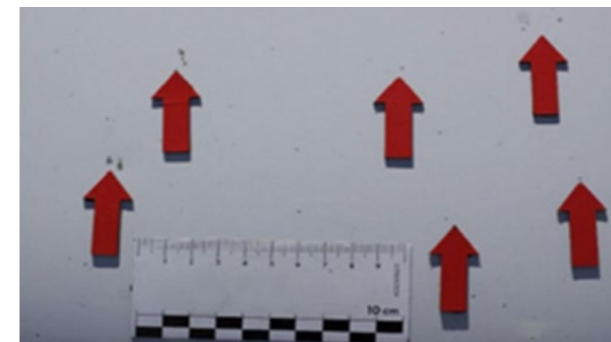
Uszkodzenie lub zadrapanie nadające się do polerowania  $\leq 50$  mm



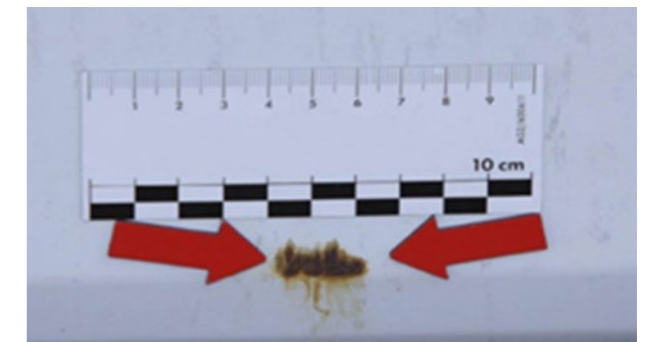
Wgniecenia o średnicy  $\leq 20$  mm bez zmian lakieru, brak uszkodzeń spowodowanych gradem i większych śladów po uderzeniach, liczba wgnieceń nie przekracza pięciu na panel

### INNE:

- ☰ Niewielkie otarcia, np. na krawędziach drzwi
- ☰ Małe ślady po uderzeniach kamieni (niesięgające podkładu) z przodu pojazdu
- ☰ Niewielkie uszkodzenia wskutek zanieczyszczeń, możliwe do usunięcia poprzez lakierowanie
- ☰ Słabo widoczne ślady, np. po myciu w myjni
- ☰ Nieznaczne zadrapania lakieru na krawędziach załadunkowych
- ☰ Nieznaczne różnice kolorystyczne, których przyczyną jest zastosowanie różnych elementów wykończenia i materiałów podstawowych lub starzenie



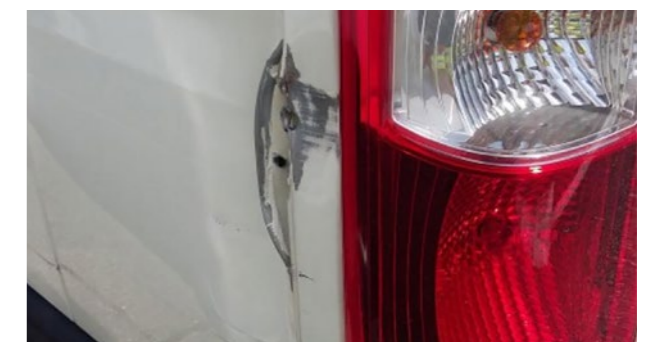
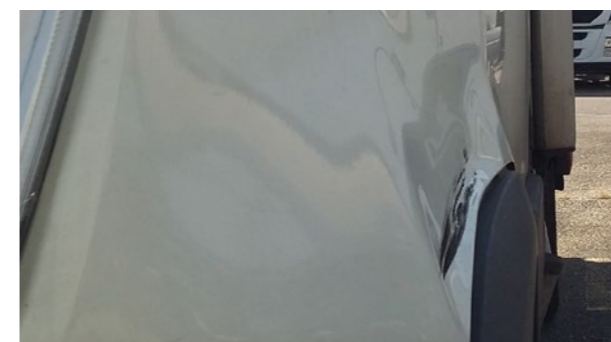
Odprysk  $> 5$  mm lub liczba odprysków  $> 20$



Zadrapania ze śladami utleniania, złożami substancji chemicznych lub innymi, nienadające się do czyszczenia




Zadrapania  $> 20$  mm  
UWAGA: Na tylnych drzwiach wahadłowych nie można pomalować jedynie połowy panelu

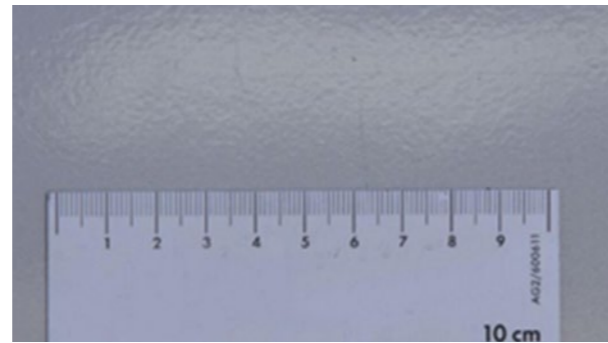



☻ Części nie do naprawy, takie, których naprawa jest nieopłacalna lub wymiana niezgodnej części

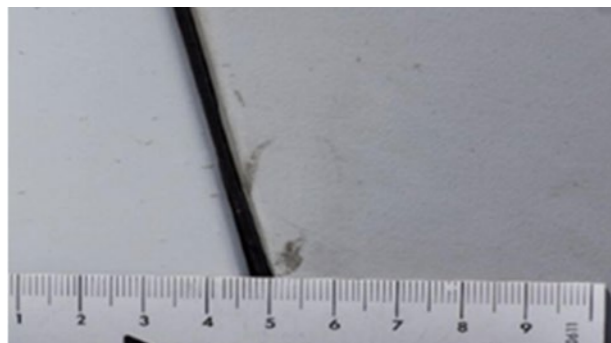
## NADWOZIE I ELEMENTY DOMONTOWYWANE: ODPRYSKI, ZADRAPANIA, WGNIECENIA, USTERKI I CZYSZCZENIE




 Wgniecenia o średnicy > 20 mm, zmiany lakieru, uszkodzenia spowodowane gradem i większe ślady po uderzeniach  
UWAGA: Istnieje możliwość naprawienia osobnych, większych śladów po uderzeniach, jeśli lakier pozostał bez zmian




 Nieprawidłowe lakierowanie (wrażenie wgniecenia). Warstwa lakieru zbyt gruba, niedostateczna, z widocznymi drobinkami



 Odmienny odcień po dokonaniu naprawy  
UWAGA: Akceptuje się zmiany spowodowane starzeniem się pojazdu



 Ślady kleju. UWAGA: Obecność naklejek lub graffiti, wycena naprawy w czasie rzeczywistym podczas czyszczenia i/lub polerowania








 Ślady po reklamach zgodnych z opisem nadwozia.



 Usterka: odkształcenie panelu po naprawie



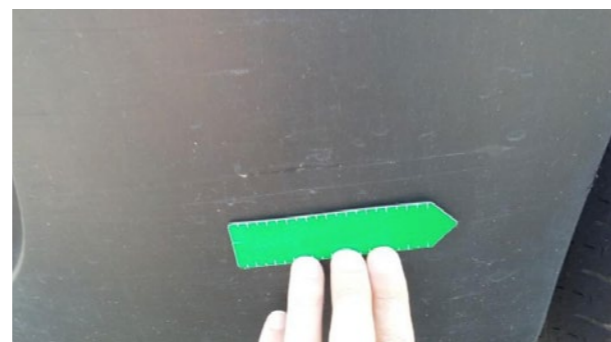
### INNE:

-  Istotne uszkodzenia z powodu zanieczyszczenia lub złożeń substancji chemicznych, jeśli konieczne jest ponowne lakierowanie
-  Znaczne rozbieżności kolorystyczne, np. po retuszowaniu lakieru
-  Nieprofesjonalne naprawy lakieru
-  Duże ślady po uderzeniach kamieni (sięgające podkładu)
-  Ubytek materiału i/lub odkształcenia nadwozia i elementów domontowywanych

## LUSTERKA ZEWNĘTRZNE, ELEMENTY DOSTĘPNE, DRZWI, ZDERZAKI, TYLNE I BOCZNE ZABEZPIECZENIA PRZED NAJECHANIEM



📋 Zadrapania, których nie można wyczuć pod paznokciem, o powierzchni  $\leq 45 \text{ cm}^2$  (odpowiadającej powierzchni karty kredytowej)



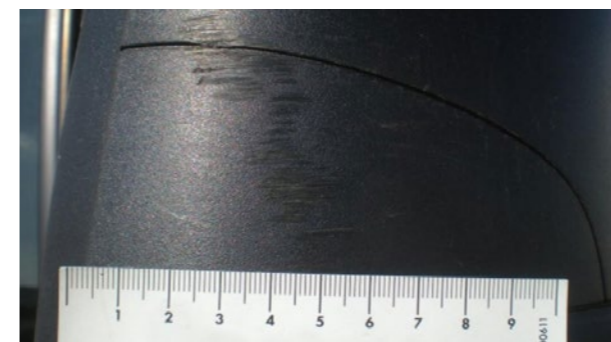
📋 Zadrapania, które można wyczuć pod paznokciem lub o powierzchni  $\leq 45 \text{ cm}^2$  (odpowiadającej powierzchni karty kredytowej)



📋 Nieznaczne powierzchniowe zadrapania, np. na wlewie paliwa, klapach, klamkach drzwi, zderzakach i elementach wykończeniowych



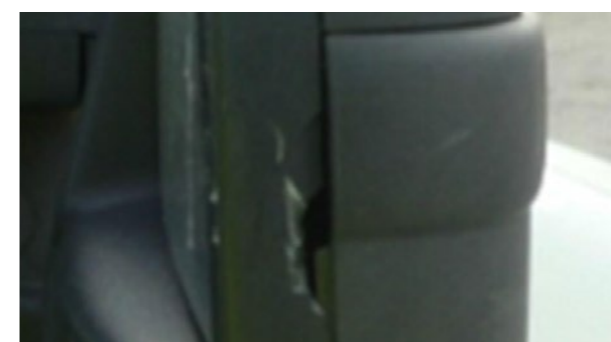
📋 Nieznaczne zadrapania lakieru na krawędziach załadunkowych



🔧 Zadrapania, które można wyczuć pod paznokciem lub o powierzchni  $> 45 \text{ cm}^2$  (odpowiadającej powierzchni karty kredytowej)



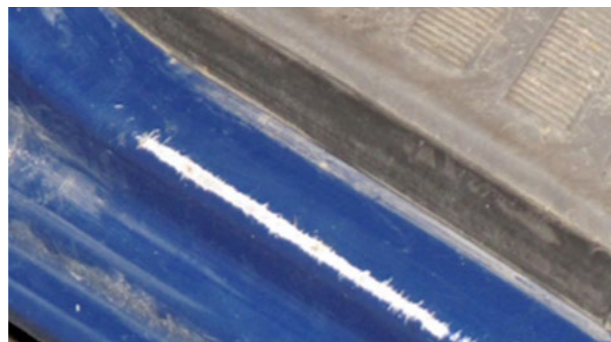
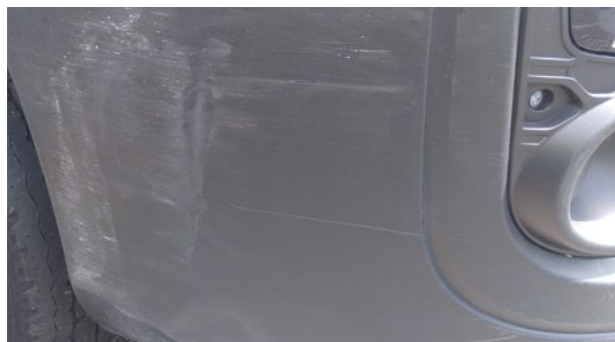
🔧 Ubytek materiału lub odkształcenia, naprawa jest wykonalna lub opłacalna




🔄 Ubytek materiału, uszkodzona część



## LUSTERKA ZEWNĘTRZNE, ELEMENTY DOSTĘPowe, DRZWI, ZDERZAKI, TYLNE I BOCZNE ZABEZPIECZENIA PRZED NAJECHANIEM



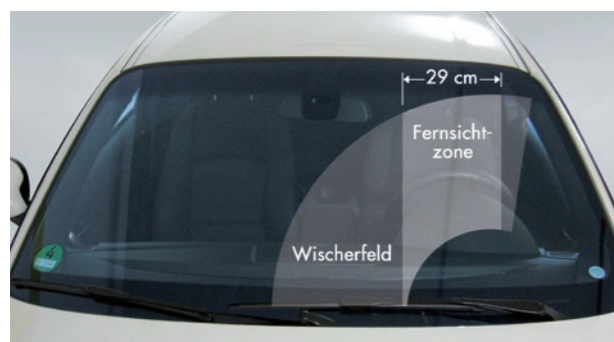
 Zadrapania, które można wyczuć pod paznokciem i o powierzchni  $> 45 \text{ cm}^2$  (odpowiadającej powierzchni karty kredytowej)



 Uszkodzenie, ubytek materiału lub odkształcenia, naprawa jest nieopłacalna lub niewykonalna






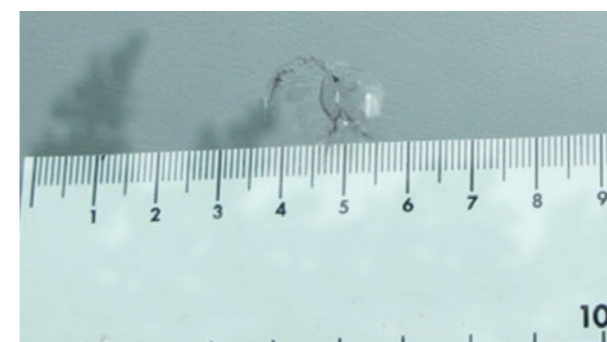
## SZYBY I OŚWIETLENIE (ŚWIATŁA PRZEDNIE I TYLNE)




Uwaga: Pole widzenia wyznacza się przy użyciu arkusza papieru formatu A3 ustawionego pionowo w osi kierownicy i wyśrodkowanego w położeniu pionowym na przedniej szybie.


### INNE:

-  Nieznaczne zadrapania świateł tylnych
-  Słabe ślady po uderzeniach kamieni na reflektorach
-  Profesjonalnie naprawione ślady po uderzeniach kamieni, znajdujące się poza polem widzenia kierowcy




 Odpryski  $\leq 20$  mm, poza polem widzenia, liczba odprysków  $\leq 3$

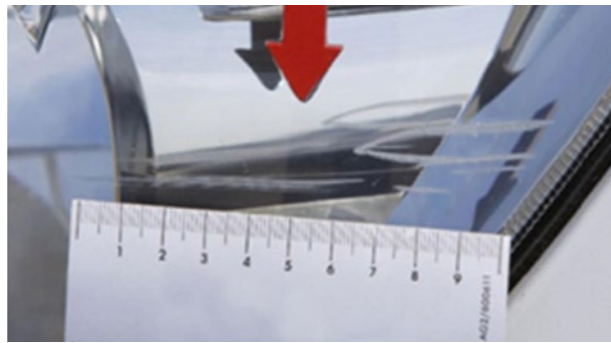


 Nieznaczne zadrapanie (bez ubytku materiału), poza polem świecenia, osłona żarówki (POLEROWANIE)



 Odpryski  $> 20$  mm, liczba odprysków  $> 3$  lub odpryski w polu widzenia, pęknięcia, światła źle zamontowane z usterką, poddane piaskowaniu lub zadrapanie  
Uwaga: Jeśli szyba przednia jest uszkodzona w polu widzenia kierowcy, należy sprawdzić obowiązujące lokalnie przepisy.

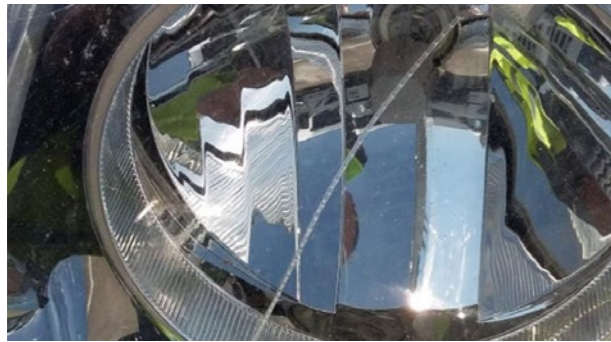
## SZYBY I OŚWIETLENIE (ŚWIATŁA PRZEDNIE I TYLNE)



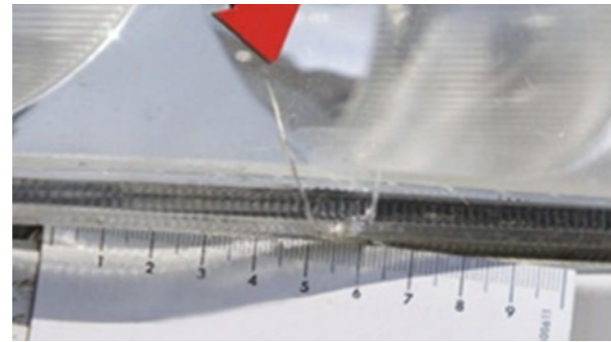
🔍 Głębokie zadrapanie (z ubytkiem materiału), poza polem świecenia, światło szczelne



🔄 Pęknięte światła tylne i przednie



🔄 Zadrapanie w polu świecenia, pęknięcie, kondensat, ułamanie lub złamane mocowanie



## OPONY, OBRĘCZE I FELGI



Opony: Karb o głębokości  $\leq 3$  mm  
(ZGODNY Z WYMOGAMI?)



Opony: Głębokość podstawy rowka  $\geq 5$  mm  
(ZGODNA Z WYMOGAMI)  
Uwaga: Podstawą pomiaru zużycia opon jest najbardziej zużyty rowek na oponie.



Obręcze i felgi: Liczne powierzchniowe zadrapania z ubytkiem materiału lub bez



Opony: Karb o głębokości  $> 3$  mm, ubytek materiału



Felgi: Odształcone, pęknięte, brak lub ubytek materiału



Opony: Głębokość podstawy rowka  $< 5$  mm  
Uwaga: Podstawą pomiaru zużycia opon jest najbardziej zużyty rowek na oponie.

Opona marki, której nie ma na poniższej liście marek referencyjnych:  
Michelin, Kleber, Continental, Uniroyal, Bridgestone, Firestone, Good-Year, Dunlop, Pirelli, Yokohama, Hankook.


Opony różnych producentów na tej samej osi

Nieprzestrzeganie rozmiarów i indeksów podanych przez producenta


Opona została poddana bieżnikowaniu lub zmieniono jej rozmiar

## OPONY, OBRĘCZE I FELGI




 Na obręczy stalowej; Nieznaczne odkształcenie krawędzi stykowej



 Uszkodzenie okładziny obręczy, niezgodna obręcz. Ocena wyników kontroli wymiarów w celu sprawdzenia stanu bezpieczeństwa pojazdu

 Pęknięcia, odkształcenia, znaczny ubytek materiału, znaczne uszkodzenie lakieru na obręczach

 Znaczne skorodowanie obręczy, opony terenowe lub zimowe

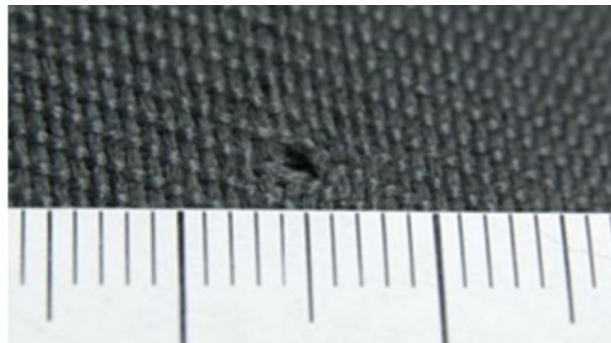






## PRZEDZIAŁ PASAŻERSKI

## TAPICERKA, OSŁONY PODŁOGI, POKRYWY, WYKOŃCZENIE I PRZESTRZEŃ DACHOWA



Wypalenia  $\leq 3$  mm, niepowodujące perforacji osłony

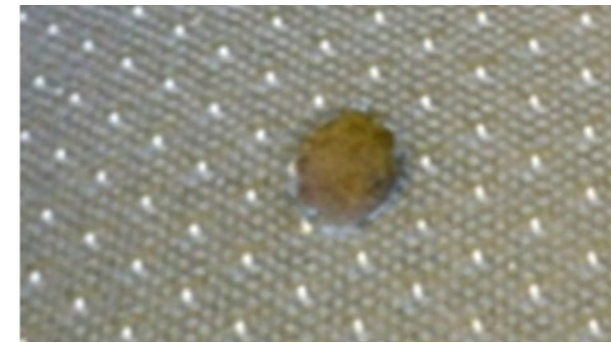


Niewielkie zabrudzenia można usunąć, zlecając profesjonalne czyszczenie chemiczne



Lekkie odbarwienia wskutek oddziaływania światła słonecznego

Podarty element wykończeniowy ściany wewnętrznej za fotelem kierowcy



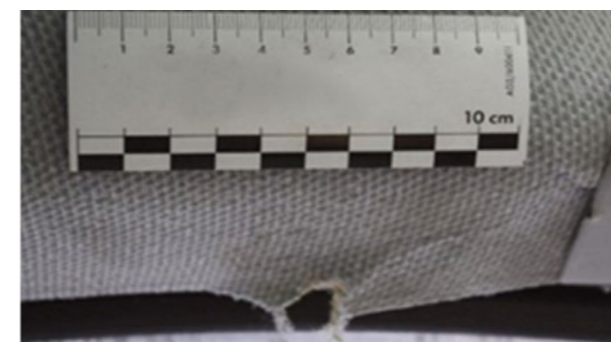
Wypalenia  $> 3$  mm, perforacja lub naderwanie osłony, pianka nienaruszona



Brak pianki lub złamanie ramy




Perforacja elementów wykończeniowych z twardego plastiku. Naprawa elementów wykończeniowych z twardego plastiku za zryczałtowaną stawkę godzinową, pod warunkiem, że jest akceptowalna pod względem estetycznym i wykonalna




Wykończenie z tkaniny: Rozdarcie, otwór  $> 5$  mm, nieusuwalne ślady

## TAPICERKA, OSŁONY PODŁOGI, POKRYWY, WYKOŃCZENIE I PRZESTRZEŃ DACHOWA



 Znaczne zabrudzenie, plamy i zapachy wymagające chemicznego czyszczenia przez profesjonalistę.



 Brak wyposażenia lub elementów wykończenia



## DESKA ROZDZIELCZA, KIEROWNICA, WSKAŹNIKI, UKŁADY STEROWANIA, OGRZEWANIE, WENTYLACJA, KLIMATYZACJA, OSOBNY KLIMATYZATOR, OGRZEWANIE DODATKOWE



Ślady zużycia na desce rozdzielczej, tablicy wskaźników i kierownicy



Lekkie odbarwienia wskutek oddziaływania światła słonecznego

Niewielkie zabrudzenia można usunąć, zlecając profesjonalne czyszczenie chemiczne



Brakujące, zepsute lub podziurawione elementy sterownicze, fotel lub elementy wykończenia

Niesprawne systemu, pas bezpieczeństwa, sterowanie fotelem, wyświetlacze i wskaźniki



Zadrapania na zespolonej desce rozdzielczej i innych wskaźnikach lub dziury w polu widzenia



Znaczne zabrudzenie, plamy i zapachy wymagające chemicznego czyszczenia przez profesjonalistę.

### INNE:

- Ślady karbonizacji
- Znaczne odbarwienia
- Zatkane filtry
- Uszkodzona okładzina kierownicy

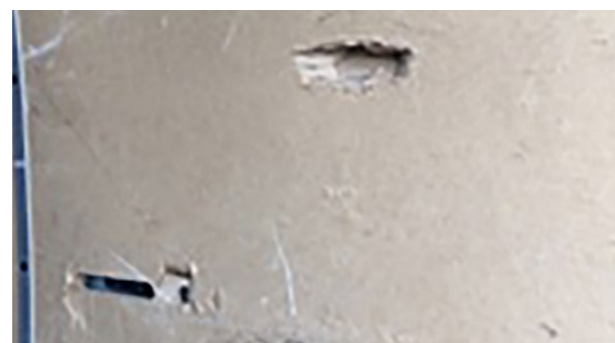


## DODATKOWE KONSTRUKCJE

## FURGONY



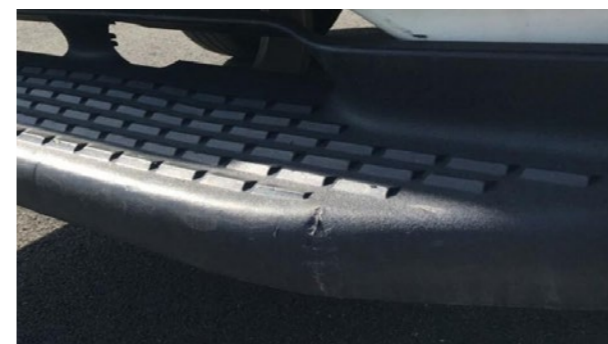
Tylne stopnie do wchodzenia: Niewielkie odkształcenia



Wewnętrzne osłony drewniane: Niewielkie ślady uderzeń

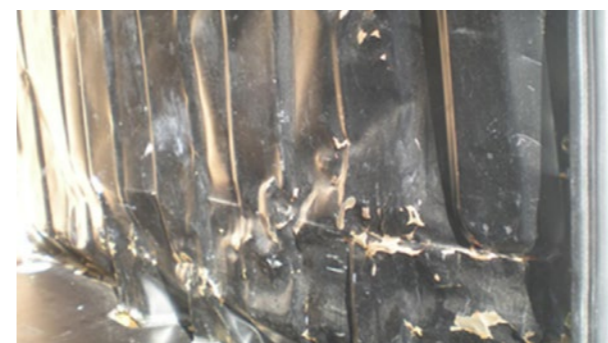


Odkształcenia wewnętrzne: Niewielkie odkształcenia bez perforacji lub nacięć, czas naprawy ≤ 3 h



Tylne stopnie do wchodzenia: Odkształcenia, których naprawa jest opłacalna

Tylne stopnie do wchodzenia: Odkształcenia, których naprawa jest nieopłacalna



Odkształcenia wewnętrzne: Znaczne odkształcenia, czas naprawy > 3 h, perforacje, nacięcia


Odkształcenia wewnętrzne: Perforacje, nacięcia, odkształcenia, których naprawa jest nieopłacalna. Zmiany i ślady substancji niemożliwe do usunięcia (proszek, lakier itp.) (Nadkole nie do naprawy, jeśli czas naprawy < 3h)

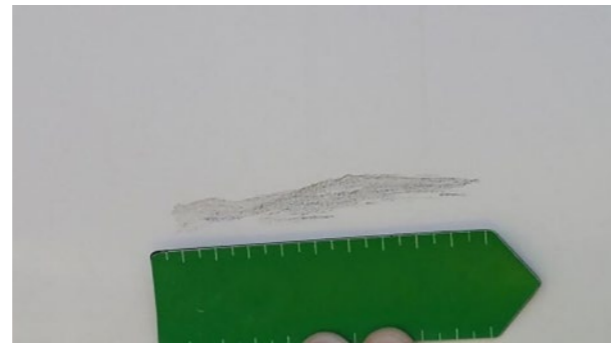


Wewnętrzne osłony drewniane: Ślady uderzeń, rozdarty panel, brak panelu (nie dotyczy górnych paneli drzwiowych)

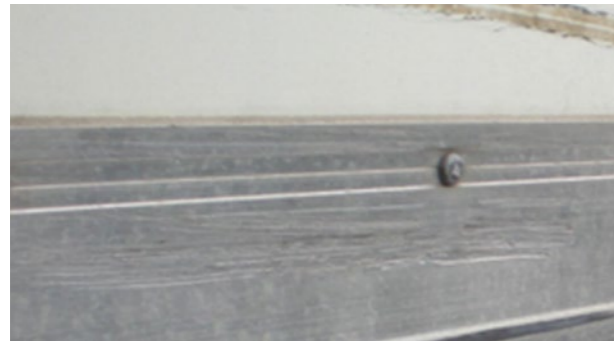
## PODWOZIE 20 M3



 Kabina i deflektor dachowy: Słabe zadrapania odpowiadające ogólnemu wyglądowi pojazdu



 Panele boczne: Słabe zadrapania z ubytkiem materiału  $\leq 20$  cm




 Profile boczne podwozia: Słabe zadrapania




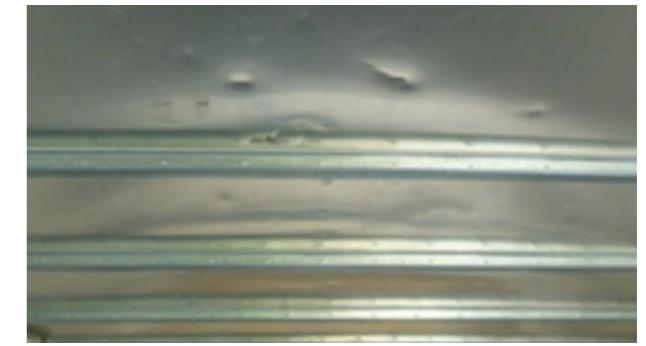
 Uchwyty rowerowe: Słabe zadrapania




 Drzwi boczne i tylne: Niewielkie odkształcenia: Czas naprawy  $\leq 1$  h




 Podłoga: Niewielkie odkształcenia, powierzchniowe ślady zużycia



 Przestrzeń dachowa: Niewielkie odkształcenia odpowiadające ogólnemu wyglądowi pojazdu

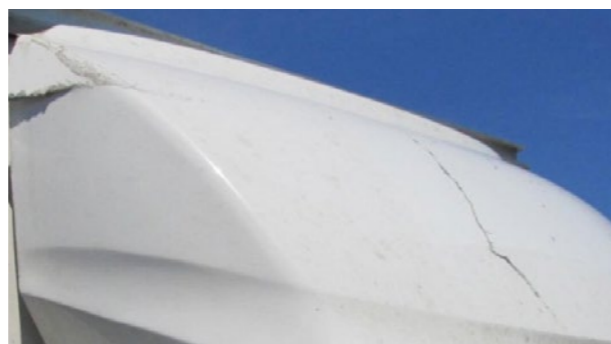



 Tapicerka i drążki: Dywan podarty lub oderwany

## PODWOZIE 20 M3




 Kabina i deflektor dachowy: Naprawa jest opłacalna




 Kabina i deflektor dachowy: Znaczące zadrapania, brakująca część lub naprawa jest nieopłacalna



 Panele boczne: Zadrapania z ubytkiem materiału  $\geq 20$  cm, naprawa jest opłacalna.  
Opcja lakierowania połowy panelu




 Drewniane panele boczne: Uszkodzenie wspornika drewnianego  $\geq 20$  cm




 Profile boczne podwozia: Odształcenia, których naprawa jest opłacalna




 Panele boczne z włókna szklanego: Dolna część odkształcona na długości  $> 1$  m  
UWAGA: Wymiana panelu przedniego podwozia wymaga zdemontowania podwozia.




 Profile boczne podwozia: Odształcenia, których naprawa nie jest opłacalna, perforacje, częściowy ubytek profilu



 Uchwyty rowerowe: Odształcenia, których naprawa jest opłacalna



 Platforma załadunkowa: Odształcenia platformy, których naprawa jest opłacalna



 Uchwyty rowerowe: Odształcenia, których naprawa jest nieopłacalna





## PODWOZIE 20 M3



Platforma załadunkowa: Odształcenia platformy, których naprawa jest nieopłacalna, złamany lub niekompletny element wykończeniowy



Drzwi boczne i tylne: Znaczące odształcenia: Czas naprawy > 1 h, naprawa jest opłacalna, brak szczelności po zamknięciu



Drzwi boczne i tylne: Drzwi wygięte w miejscach mocowania zawiasów, zepsute, podziurawione lub naprawa jest nieopłacalna

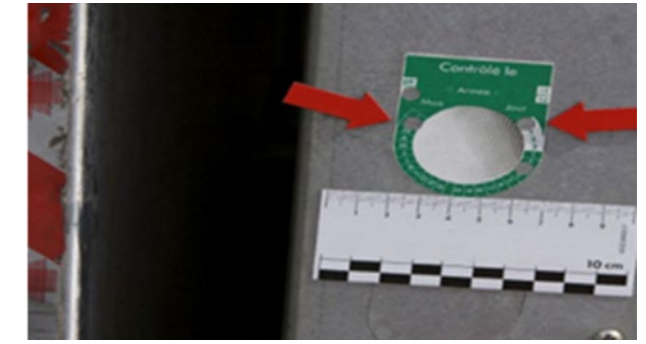


Podłoga: Odształcenia lub perforacje, których naprawa jest opłacalna

Odształcenia lub perforacje, których naprawa jest nieopłacalna. Opcjonalnie można wymienić określone odcinki podłogi



Przestrzeń dachowa: Podziurawiona lub rozdarta, naprawa jest opłacalna



Platforma załadunkowa: Uplłynął termin kontroli



Przestrzeń dachowa: Rama uszkodzona, skóra w stanie, w którym naprawa jest nieopłacalna



Tapicerka i drążki: Drążki i tapicerka są odształcone, naprawa jest nieopłacalna



Tapicerka i drążki: Brakujące lub odształcone drążki, mocowania lub tapicerka, naprawa jest nieopłacalna

## ZBIORNIKI SAMOWYŁADOWCZE



Nieznaczne zadrapania, odkształcenia szyn, czas naprawy  $\leq 1$  h



Zadrapania  $> 20$  cm

Odkształcenia szyn, czas naprawy  $\leq 1$  h  
naprawa jest opłacalna



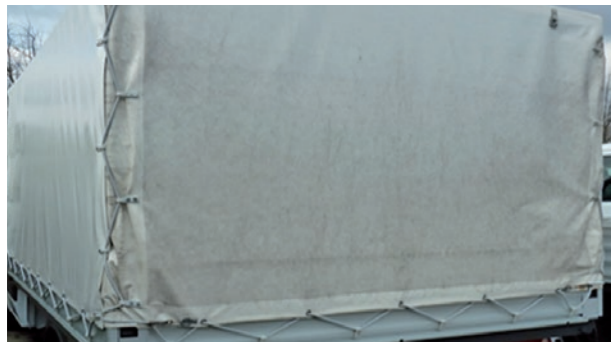
Odkształcenia szyn, których naprawa jest nieopłacalna, zamknięcie niemożliwe lub nie jest piaskoodporne







Ślady betonu lub produktu chemicznego zajmujące  $\geq 1/4$  powierzchni zbiornika














Ślady betonu lub produktu chemicznego z tyłu kabiny

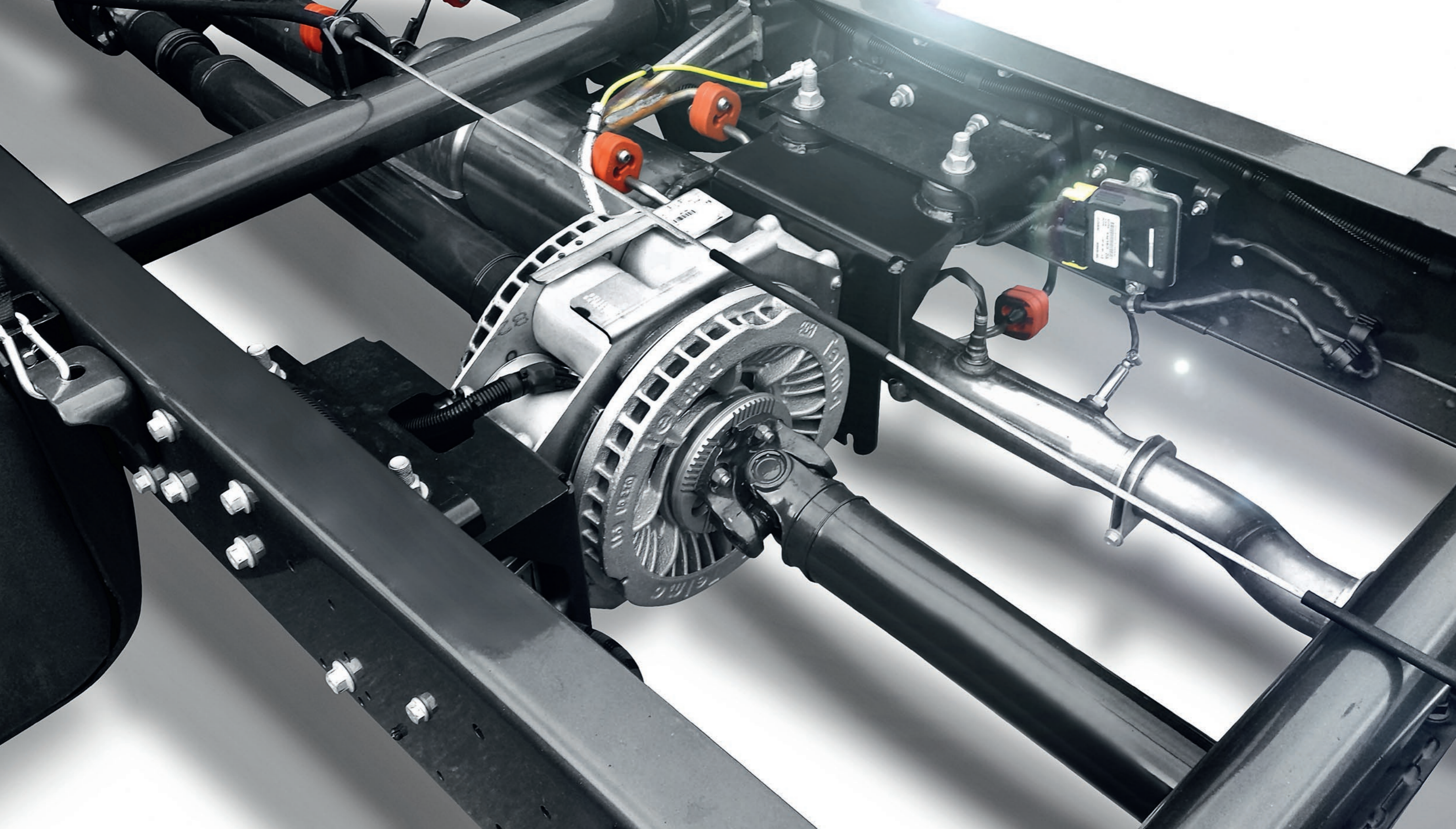
## POWŁOKI BREZENTOWE



-  Nieznaczne zadrapania (możliwe do usunięcia podczas czyszczenia)
-  Niewielkie uszkodzenia z powodu zanieczyszczenia
-  Słabo widoczne ślady, np. po myciu w myjni
-  Nieznaczne różnice kolorystyczne, których przyczyną jest zastosowanie różnych elementów wykończenia lub materiałów podstawowych i starzenie



-   Głębokie zadrapania sięgające tkaniny
-   Zadrapania połączone ze znacznym starciem
-   Znaczne uszkodzenia z powodu zanieczyszczenia
-   Wyraźne odbarwienia
-   Nieprofesjonalne naprawy
-   Rozdarcia w powłoce brezentowej, przy oczkach lub hakach
-  Środki klejące po reklamach lub ich pozostałości, resztki kleju




**SZCZEGÓŁOWE INFORMACJE O STANIE  
TECHNICZNYM POJAZDU**

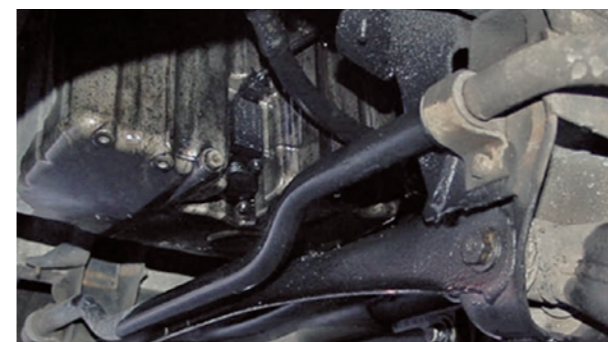
## UKŁAD PRZEKAZANIA NAPĘDU, UKŁAD KIEROWNICZY, PODWOZIE, ZAWIESZENIE, PODZESPOŁY, DODATKOWE PODZESPOŁY




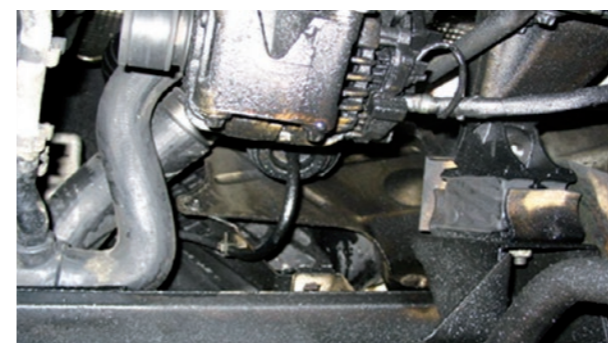
 Oznaki zużycia niewpływające negatywnie na bezpieczeństwo na drodze



 Niewielkie ślady oleju (brak kropeł)









 Wszelkie wycieki z silnika, skrzyni biegów i mechanizmu różnicowego, zawieszenia hydraulicznego i amortyzatorów

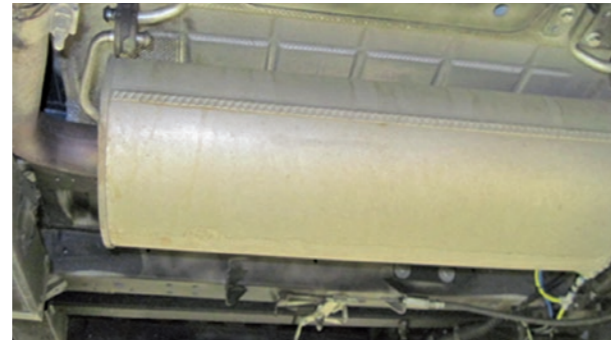


 Wycieki z przekładni układu kierowniczego i pompy wspomagania układu kierowniczego

### INNE:

-  Pęknięcia w miechach zawieszenia i miechach wału napędowego
-  Zepsute sprężyny
-  Wszelkie oznaki zużycia, które można wykryć podczas kontroli wzrokowej i nie zagrażają bezpieczeństwu na drodze
-  Części osi, zawieszenia i podwozia uszkodzone wskutek wstrząsów
-  Zużyte drążki prowadzące / połączenia poprzeczne itd.
-  Nietypowe odgłosy dochodzące z silnika, skrzyni biegów, mechanizmu różnicowego i łańcuchów w układzie napędowym

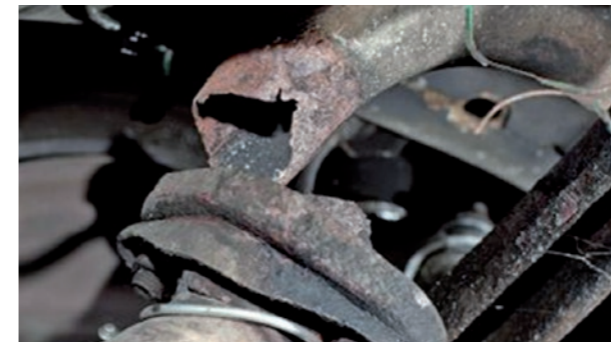
## UKŁAD WYDECHOWY



Stan zgodny z wymogami przeglądu technicznego

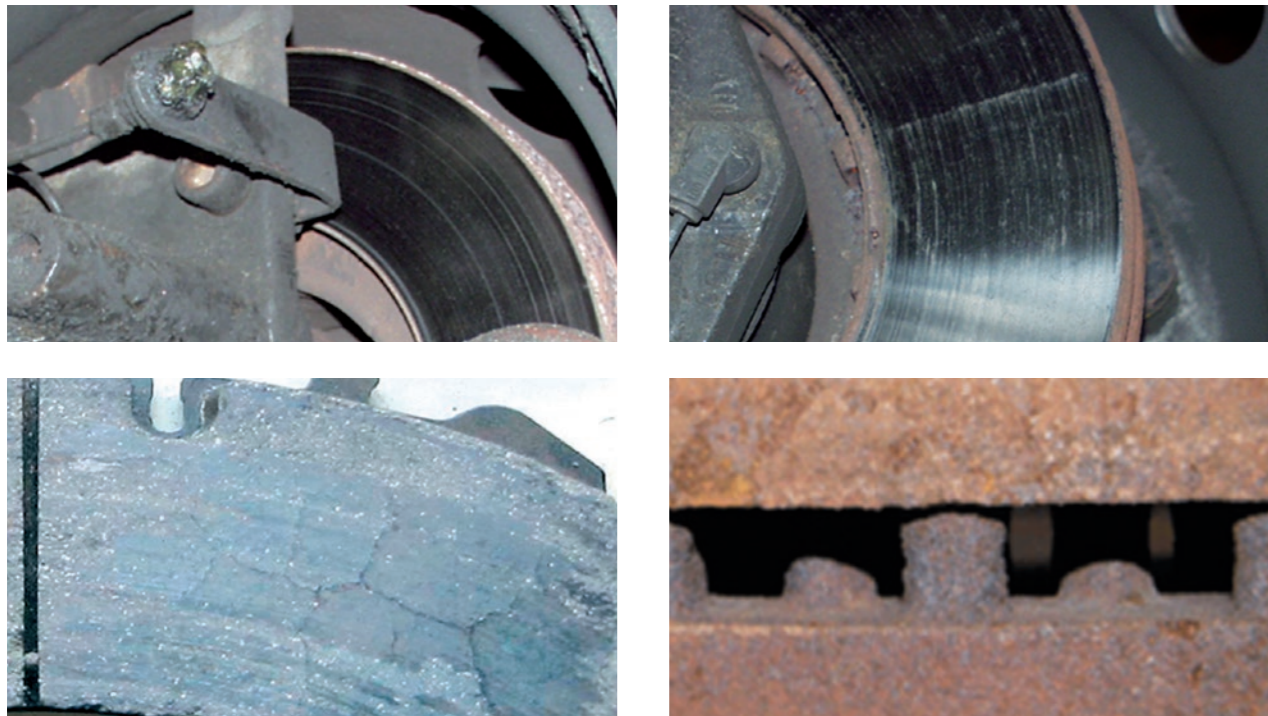


- Obecność przecieków
- Rdza



- Uszkodzenie pod wpływem wstrząsów zewnętrznych
- Braki w wyposażeniu, np. rozerwane lub odkształcone końcówki wylotowe układu wydechowego

## UKŁAD HAMULCOWY



Stan normalny, odpowiadający wiekowi i przebiegowi pojazdu



Zardzewiałe, zużyte tarcze hamulcowe



Niezgodne z przepisami kodeksu drogowego, niespełniające wymogów podczas kontroli technicznej

### INNE:

- Zużyte okładziny hamulcowe
- Nieszczelne przewody hamulcowe
- Zmiana sposobu działania
- Uszkodzenie wskutek zaparkowania na dłuższy czas

## STANDARDOWE WYPOSAŻENIE I DOKUMENTACJA, DOKUMENTY KONSERWACJI, ZMIANY



Aby uniknąć dodatkowych opłat i kosztów, przed oddaniem pojazdu należy upewnić się, że wszystkie części i dokumenty należące do pojazdu są kompletne. W tym celu można skorzystać z poniższej listy:

- ✓ Książka serwisowa
- ✓ Instrukcja pokładowa / instrukcja obsługi
- ✓ Certyfikat rejestracji
- ✓ Koło zapasowe i sprężarka lub urządzenie do pompowania
- ✓ Zestaw narzędzi
- ✓ Urządzenie do podnoszenia platformy podnośnikowej
- ✓ CD/DVD nawigacji
- ✓ Karta kodowa do radia (dla modeli z radiem na kod)
- ✓ Kluczyk i kluczyk zapasowy
- ✓ Pilot z kluczykiem
- ✓ Trójkąt ostrzegawczy
- ✓ Separator do bagażu
- ✓ Pokrycia foteli
- ✓ Okres ważności dla lodówki
- ✓ Kontrola klapy tylnej
- ✓ Kontrola techniczna objęta terminem ważności

## KONSERWACJA POJAZDU

### ZAŁOŻENIE

Czynności serwisowe muszą być wykonywane zgodnie z wymogami prawa, wytycznymi umów serwisowych i naprawczych lub innych umów serwisowych, jeśli takie istnieją oraz Instrukcją obsługi Iveco.

Zaleca się zawsze przeprowadzać konserwację pojazdu zgodnie z obowiązującymi przepisami i instrukcjami zalecanymi przez producenta oraz korzystać z oficjalnych programów konserwacji i napraw IVECO, które zawsze gwarantują maksymalną skuteczność, ponieważ zapewniają pojazdy z oryginalnymi częściami zamiennymi i dzięki wykorzystaniu wykwalifikowanej siły roboczej.

Poniżej wymienione są dokumenty, które należy przedstawić przy zwrocie pojazdu w zależności od różnych możliwych przypadków:

### JEŚLI POJAZD JEST OBJĘTY UMOWĄ SERWISOWĄ Z IVECO, A PRZEGLĄDY SĄ PRZEPROWADZANE W AUTORYZOWANYM WARSZTACIE SIECI IVECO

- Nie jest wymagany żaden dokument

### JEŚLI POJAZD NIE JEST OBJĘTY UMOWĄ SERWISOWĄ Z IVECO

#### Gdy interwencje konserwacyjne są przeprowadzane na koszt klienta w autoryzowanym warsztacie sieci Iveco

- Książeczka gwarancyjna z danymi i pieczętką przeglądu wykonanego w autoryzowanym warsztacie IVECO

#### Alternatywnie:

- Faktura wystawiona przez autoryzowany warsztat IVECO, zawierająca informacje dotyczące:
  - ✓ danych w zakresie konserwacji
  - ✓ niepowtarzalnych danych dotyczących pojazdu (VIN lub tablica rejestracyjna) oraz przebiegu w momencie interwencji,
  - ✓ wykazu zastosowanych części, smarów i płynów (z podaniem nr części Iveco lub odniesieniem do ich odpowiednika w przypadku materiałów nieoryginalnych)
  - ✓ wykazu przeprowadzonych czynności obsługowych



### Gdy czynności serwisowe są wykonywane na koszt klienta w warsztacie nienależącym do autoryzowanej sieci IVECO

▪ Faktura wystawiona przez warsztat, zawierająca informacje dotyczące:

- ✓ danych w zakresie konserwacji
- ✓ niepowtarzalnych danych dotyczących pojazdu (VIN lub tablica rejestracyjna) oraz przebiegu w momencie interwencji
- ✓ wykazu części, smarów i płynów (z podaniem nr części Iveco lub odniesieniem do ich odpowiednika w przypadku materiałów nieoryginalnych)
- ✓ wykazu przeprowadzonych czynności obsługowych

### Gdy interwencje konserwacyjne są przeprowadzane na koszt klienta w jego warsztatach wewnętrznych

- ✓ Faktury zakupu użytych materiałów (części, smary i płyny) oryginalne lub równoważne, w których dane dotyczące zakupu są wcześniejsze lub zbieżne z danymi dotyczącymi interwencji konserwacyjnej
- ✓ Zlecenie wewnętrzne, które zgłasza, że interwencję związaną z utrzymaniem przeprowadzono w określonym pojeździe, z niepowtarzalnymi odniesieniami do daty utrzymania oraz do pojazdu (VIN lub tablica rejestracyjna) i przebiegu w momencie interwencji.

## CZĘSTO ZADAWANE PYTANIA

### 1. Jak przebiega proces zwrotu pojazdu?

Trzy miesiące przed upływem okresu obowiązywania umowy skontaktujemy się z Państwem listownie lub pocztą elektroniczną, aby przypomnieć Państwu o obowiązujących zasadach zwrotu pojazdów i umożliwić Państwu przygotowanie pojazdu do zwrotu zgodnie z warunkami umowy.

Szczegóły przeglądy muszą zostać przez Państwa uzgodnione z OK TRUCKS dwa tygodnie przed zakończeniem okresu obowiązywania umowy, szczegóły protokołu podajemy poniżej.

Na żądanie lub w przypadku zwrotu większej partii (np. > 20 jednostek) można zorganizować wstępny przegląd cztery tygodnie przed zakończeniem okresu obowiązywania umowy.

Ocena uszkodzeń zostanie powierzona podmiotowi będącemu stroną trzecią.

Miejsce zwrotu: Pojazd należy zwrócić w ustalonym miejscu zgodnie z warunkami zwrotu.

### 2. Co należy zrobić, jeśli moja umowa została przedłużona lub chcę kupić pojazd?

Jeśli są Państwo zainteresowani przedłużeniem umowy lub zakupem pojazdu, prosimy o kontakt z firmą IVECO lub Państwa sprzedawcą w okresie od trzech do sześciu miesięcy przed zakończeniem okresu obowiązywania umowy. Jeśli umowa zostanie przedłużona, Państwa osoba kontaktowa zgłosi nowy okres obowiązywania i przebieg w celu obliczenia przedłużenia oferty.

### 3. Kiedy muszę zwrócić pojazd?

W dniu uzgodnionym z firmą IVECO lub później w ciągu ostatniego dnia obowiązywania umowy zgodnie z warunkami zwrotu.

### 4. Jakie będą skutki oddania pojazdu po dacie wygaśnięcia umowy?

Zwrot pojazdu po dacie określonej w umowie spowoduje naliczenie opłat.

### 5. Co stanie się, jeśli stan pojazdu nie będzie odpowiadał warunkom zwrotu?

Zostaną naliczone opłaty za wykonanie prac naprawczych niezbędnych do wypełnienia warunków zwrotu, o ile zakres uszkodzeń nie przekracza dopuszczalnego progu określonego w umowie odkupu.

### 6. Co stanie się, jeśli nie zgodzę się, że naprawy, których kosztami mam zostać obciążony/a, są konieczne?

Ocena dokonana przez niezależnego eksperta jest ostateczna; jeśli nie zgodzą się Państwo na nią, mogą Państwo na swój koszt zlecić ocenę uszkodzeń innemu rzeczoznawcy.

## OPCJE UMOWNE

### PRZEDŁUŻENIE UMOWY

Jeśli chcieliby Państwo przedłużyć umowę, prosimy o kontakt z centrum OK TRUCKS w Państwa regionie lub o konsultację z działem pojazdów używanych.

### ZWROT POJAZDU

Jeśli nie otrzymamy od Państwa prośby o przedłużenie umowy, uznamy, że towary zostaną nam zwrócone w uzgodnionym wcześniej dniu, w którym okres obowiązywania umowy dobiegnie końca.

Niniejszy katalog uszkodzeń jest dostępny na stronie [www.oktrucks.pl](http://www.oktrucks.pl)

**UWAGI**

**UWAGI**



[www.oktrucks.pl](http://www.oktrucks.pl)

**IVECO**

Your partner for sustainable transport

**OK TRUCKS**

PRE-OWNED VEHICLES CERTIFIED BY IVECO



**ANEKS**

**WYTYCZNE DOTYCZĄCE ZWROTU POJAZDU**



## SPIS TREŚCI

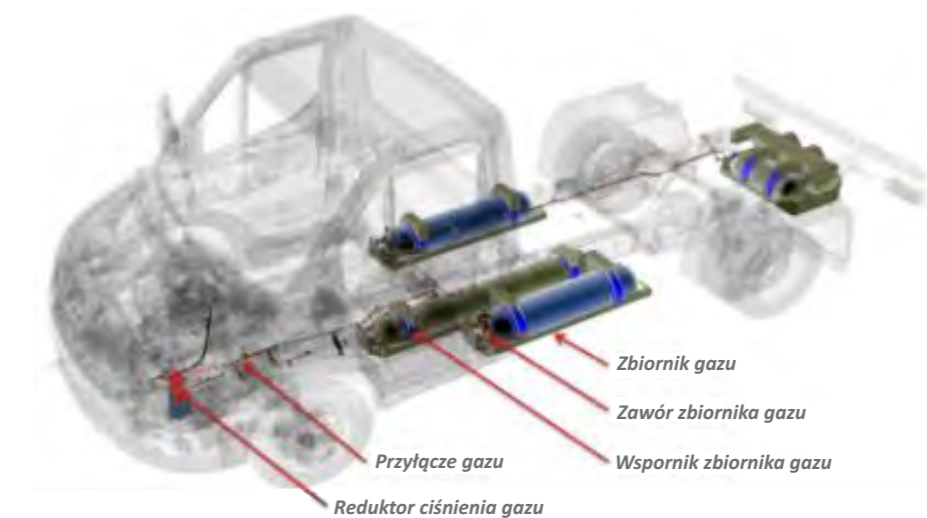
WPROWADZENIE	69
WYMAGANE ŚWIADECTWA I OZNAKOWANIE	70
ZBIORNIK CNG	72
BUTLE CNG	74
OSŁONA ZBIORNIKA I BUTLI CNG	76
WSPORNIKI I OPASKI MOCUJĄCE	78
KONTROLA ELEMENTÓW SPRZĘGAJĄCYCH	80
PRZEWÓD ŚREDNOCIŚNIENIOWY	82
PRZEWÓD WYSOKOCIŚNIENIOWY	84
SZTYWNE PRZEWODY PRZYŁĄCZA	86
WYKRYWANIE WYCIEKU GAZU	88
KONTROLA ŚRUBUNKÓW	90
INERCYJNY WYŁĄCZNIK BEZPIECZEŃSTWA	92
KONTROLA PRZEWODU PALIWOWEGO	94

## WPROWADZENIE

Zasady kontroli uszkodzeń specyficzne dla systemów zasilania pojazdów gazem zostały opracowane na podstawie i w pełnej zgodności ze szczegółową kontrolą inspekcji (GFBM dla pojazdów CNG, ważne tylko we Włoszech).

### Przed ekspertyzą

Pokrywy ochronne butli CNG muszą zostać usunięte przez klienta, aby umożliwić przeprowadzenie ekspertyzy zwrotu pojazdu.



### Po ekspertyzie

Przed przyjęciem pojazdu do magazynu klient musi ponownie założyć na butle CNG osłony ochronne zdjęte w celu umożliwienia przeprowadzenia ekspertyzy.

## WYMAGANE ŚWIADECTWA I OZNAKOWANIE



Posiadanie aktualnego świadectwa homologacji dla butli CNG i czytelnego oznakowania z datą ważności.

**Uwagi:**

Zgodnie z regulaminem UN/ECE-R110, każda butla powinna być poddawana oględzinom co najmniej co 48 miesięcy od daty dopuszczenia jej do użytkowania w pojeździe (rejestracji pojazdu), a także przy każdym ponownym montażu, pod kątem uszkodzeń zewnętrznych i pogorszenia jakości.



Brak lub nieczytelne oryginalne oznaczenia identyfikacyjne butli CNG wiążą się z wymianą zbiornika CNG na nowy i odpowiednią opłatą.

## ZBIORNIK CNG



Zbiornik CNG musi być zwrócony w odpowiednim stanie, jak pokazano na zdjęciach.

Uwagi:

Zgodnie z regulaminem UN/ECE-R110, każda butla powinna być poddawana oględzinom co najmniej co 48 miesięcy od daty dopuszczenia jej do ruchu w pojeździe (rejestracji pojazdu), a także przy każdym ponownym montażu, pod kątem uszkodzeń zewnętrznych i pogorszenia jakości.



- Widoczne **naprawy zbiornika** - opłata za wymianę zbiornika.
- **Zbiornik podziurawiony** - opłata za wymianę zbiornika.
- **Wgniecenie w zewnętrznej powłoce:**
  - **Maksymalna głębokość odkształcenia  $\leq 7$  mm** bez śladów przemarzania i pocenia się - nota bez zarzutu za szkodę (zapis w ekspertyzie).
  - **Głębokość deformacji  $> 7$  mm** - opłata za wymianę zbiornika.
- **Wgniecenia** na tylnej głowicy lub na osłonie ochronnej - opłata za wymianę zbiornika.
- **Powierzchniowe zarysowania** powłoki zewnętrznej - bez opłat za uszkodzenia.
- Widoczne **oblodzenie lub zamarznięcie** na zewnętrznej powłoce lub głowicach (z wyłączeniem zwrotnicy i zamontowanych na niej pionów) - opłata za wymianę zbiornika.
- Wgniecenia, **pęknięcia, rozszczepienia** lub widoczne **wycieki na spawach** lub na elementach spawanych - opłata za wymianę zbiornika.
- Wszelkie pęknięcia, rozszczepienia lub widoczne wycieki na **zewnętrznej powłoce, tylnej głowicy lub osłonie ochronnej** - opłata za wymianę zbiornika.
- **Uszkodzenie zbiornika napełniania lub zaworu VENT** - opłata za wymianę elementów.
- Należy sprawdzić **port wypompowywania lub korek** pod kątem śladów uszkodzenia lub ingerencji. **Półokrągły korek** musi być nienaruszony i przymocowany do zbiornika. W przypadku uszkodzeń lub braku - opłata za wymianę zbiornika.

## BUTLE CNG



Butle CNG muszą być zwrócone w odpowiednim stanie, jak pokazano na zdjęciach.



- Widoczne oznaki **naprawy butli CNG** - opłata za wymianę butli CNG.
- **Otwory w butli CNG** - opłata za wymianę na butlę CNG.
- **Wgniecenia na butli CNG:**
  - o Jeżeli nie doszło do oderwania metalu, a maksymalna głębokość odkształcenia wynosi  $\leq 1,6 \text{ mm}$  i  $\leq 50 \text{ mm}$  **średnicy/długości** - bez opłaty za uszkodzenie.
  - o Oderwanie metalu lub maksymalna głębokość odkształcenia  $> 1,6 \text{ mm}$  i  $> 50 \text{ mm}$  **średnicy/długości** - opłata za wymianę butli CNG.
- **Wycięcia/zarysowania/wyżłobienia/otarcia** na butli CNG:
  - o **Głębokość uszkodzenia**  $\leq 0,25 \text{ mm}$  - bez opłaty za uszkodzenie.
  - o **Głębokość uszkodzenia**  $> 0,25 \text{ mm}$  - opłata za wymianę butli CNG.
- **Korozja, wżery, linie korozyjne spowodowane działaniem substancji chemicznej, utlenianiem lub rdzewieniem materiału:**
  - o **Głębokość uszkodzenia**  $\leq 0,25 \text{ mm}$  - bez opłaty za uszkodzenie.
  - o **Głębokość uszkodzenia**  $> 0,25 \text{ mm}$  - opłata za wymianę butli CNG.
- **Wyciek gazu** z dowolnej butli CNG lub elementu, spowodowany wadą - opłata za wymianę butli CNG lub elementu.
- **Wybrzuszenie/widoczny obrzęk** butli CNG - opłata za wymianę butli CNG.
- Trwałe **ślady działania chemicznego/trwałe odbarwienia, ubytki materiału** z butli CNG - opłata za wymianę butli CNG.
- Trwałe **ślady zwęglenia/zasolenia/odbarwienia, dowody na pożar lub nadmierną ekspozycję cieplną** obszaru butli CNG - opłata za wymianę butli CNG.



## OSŁONA OCHRONNA ZBIORNIKA CNG i BUTLI



Osłony ochronne butli CNG muszą być zwrócone w odpowiednim stanie, jak pokazano na zdjęciach.

Akceptowane są wgniecenia, deformacje, rdza i/lub wyżłobienia, które nie wpływają na funkcjonalność i bezpieczeństwo.



- Widoczne **wgniecenia i deformacje**, które wpływają na funkcjonalność i/lub bezpieczeństwo - opłata za wymianę osłon ochronnych.

- **Rdza, pęknięcia i/lub wyżłobienia** mające wpływ na funkcjonalność i/lub bezpieczeństwo - opłata za wymianę osłon ochronnych.

- **Brak osłon ochronnych** - opłata za wymianę osłon ochronnych.

## WSPORNIKI I OPASKI MOCUJĄCE DO BUTLI I ZBIORNIKÓW CNG



Butle CNG muszą być zwrócone w odpowiednim stanie, jak pokazano na zdjęciu

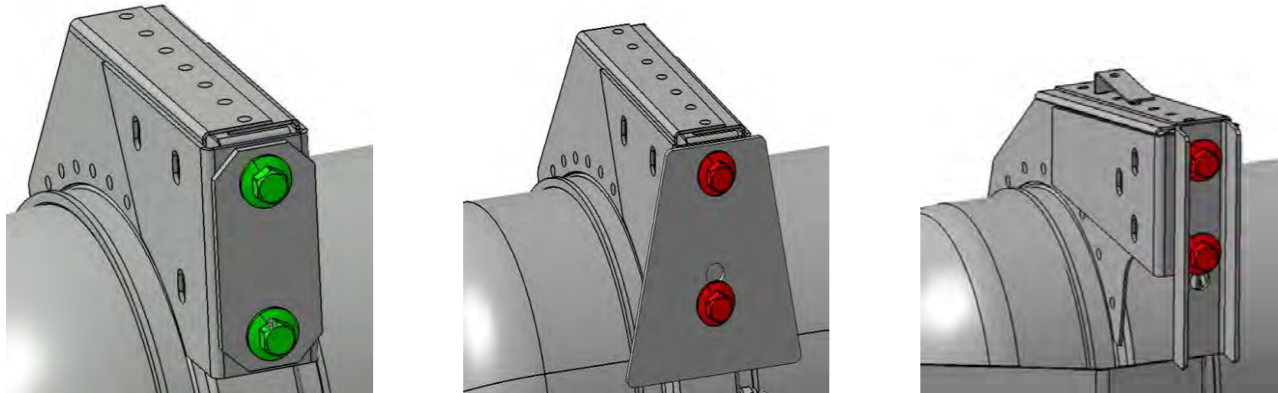
Guma musi znajdować się za krawędzią wsporników.

Należy sprawdzić czy są wszystkie wsporniki oraz czy są prawidłowo dokręcone (patrz kolejne strony).

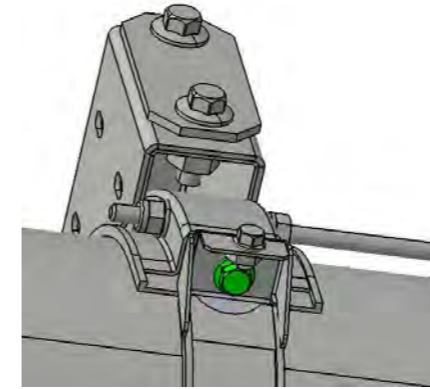


Jeśli występuje:  
**rdza, wgniecenia, pęknięcia lub wyłobienia**  
- opłata za wymianę wsporników i opasek.

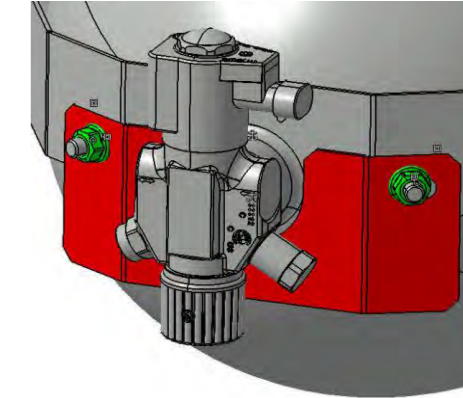
## SPRAWDZENIE ELEMENTÓW SPRZĘGAJĄCYCH



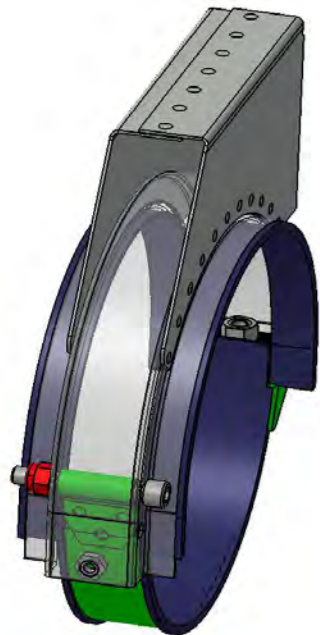
Mocowanie wsporników zbiornika do podwozia i tylnej belki poprzecznej za pomocą płyt usztywniających.



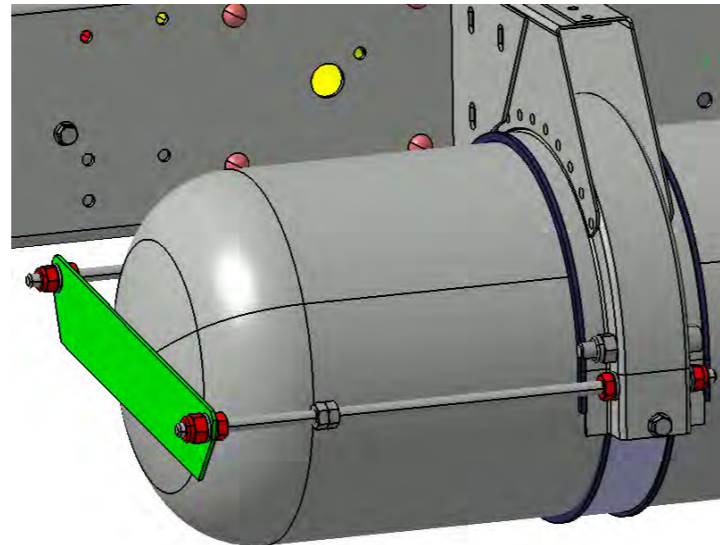
Zapięcie taśmy podtrzymującej zbiornik. Wspornik jest również sprawdzany podczas przeglądu pojazdu (rynek włoski: co 4 lata)



Mocowanie wspornika ściany ogniowej. Wspornik jest również sprawdzany w przypadku kontroli pojazdu (rynek włoski: co 4 lata)



Mocowanie opaski do wspornika zbiornika: sprawdzenie stanu elementów (utlenienie, zmęczenie itp.)



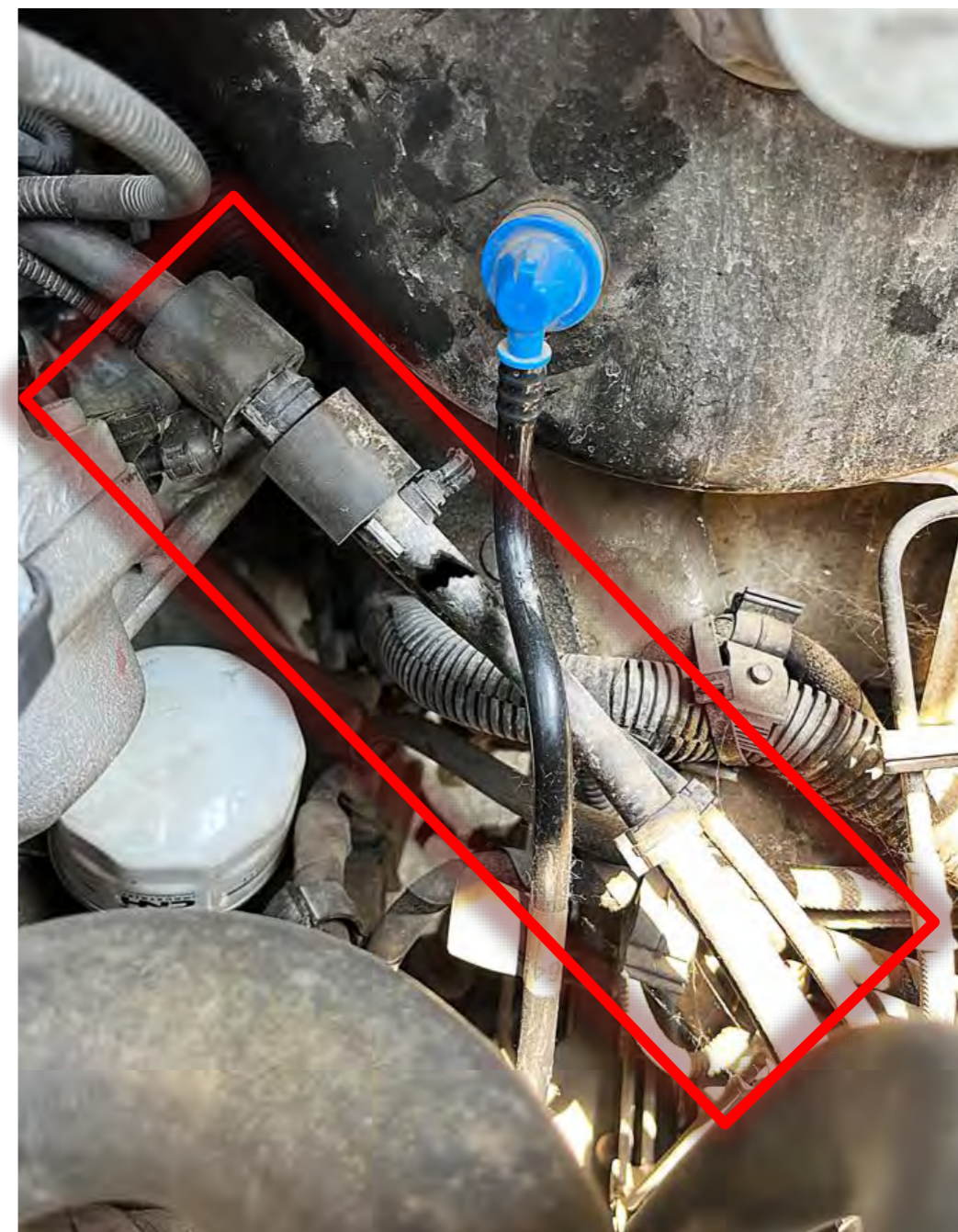
Mocowanie ściągu zbiornika: utrzymuje zbiornik w razie wypadku. Sprawdź stan komponentów.

Sprawdź, czy wszystkie opisane powyżej elementy są obecne i prawidłowo dokręcone.

## PRZEWÓD ŚREDNIOCIŚNIENIOWY

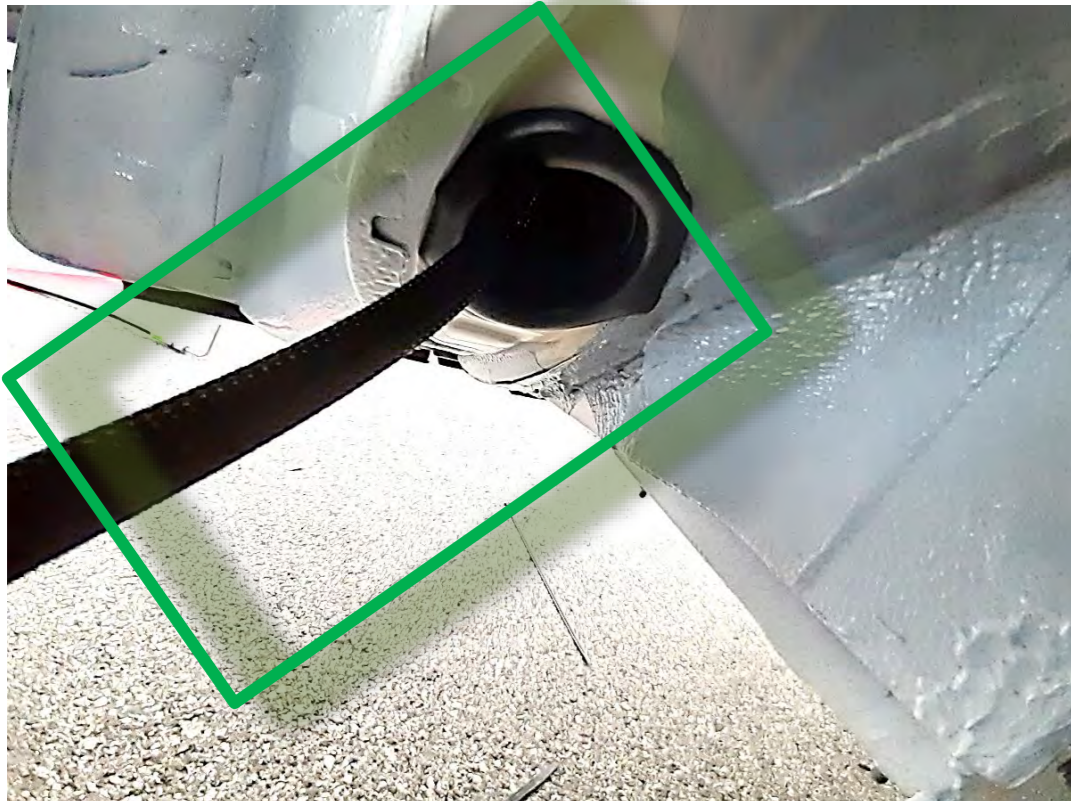


Przewód średniociśnieniowy musi być zwrócony w odpowiednim stanie, jak pokazano na zdjęciu.

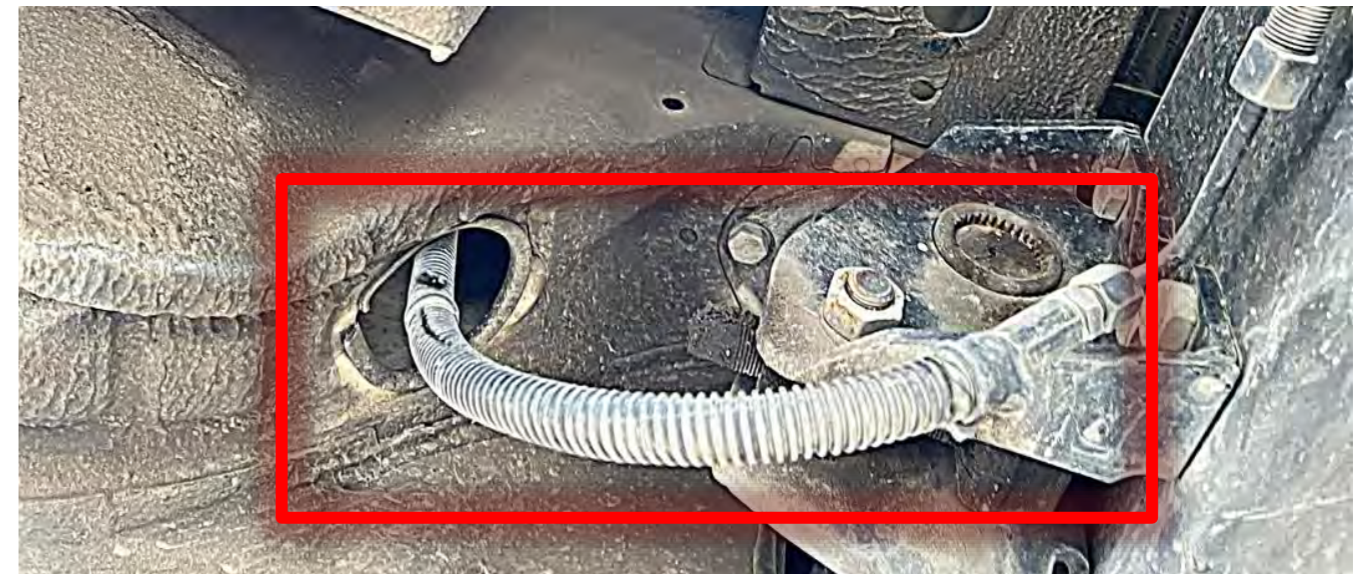


**Nacięcia/zadrapania/wyłobienia/przetarcia** – opłata za wymianę przewodu średniociśnieniowego.

## PRZEWÓD WYSOKOCIŚNIENIOWY



Przewód wysokociśnieniowy: musi być zwrócony w odpowiednim stanie, jak pokazano na zdjęciach.

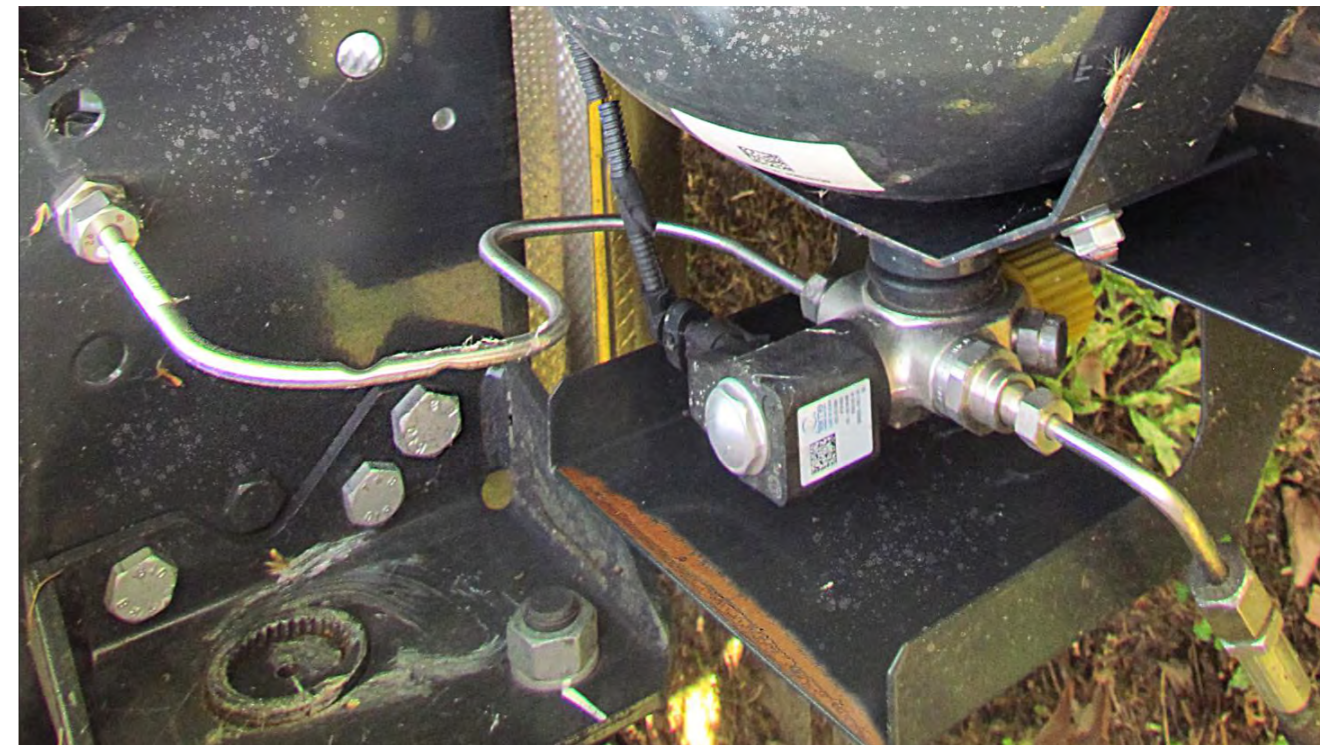


**Nacięcia/zadrapania/wyżłobienia/przetarcia** - opłata za wymianę przewodu wysokociśnieniowego.

## SZTYWNE PRZEWODY DO BUTLI CNG



Sztywne przewody muszą być zwrócone w odpowiednim stanie, jak pokazano na zdjęciach.



**Rdza, wgniecenia, pęknięcia i/lub wyłobienia - opłata za wymianę Sztywnych przewodów.**

## WYKRYWANIE WYCIEKU GAZU



BRAK PRZECIEKÓW

## WYKRYWANIE PRZECIEKÓW GAZU

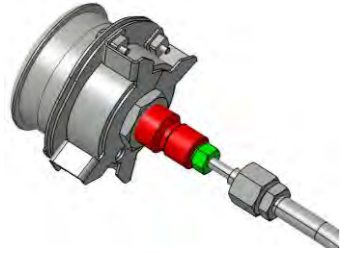
- 1) Użyj detektora nieszczelności w sprayu
- 2) W obszarach zagrożonych wyciekami proponujemy używać konkretnego, sprawdzonego sprayu firmy BOLL
- 3) Wyciek powinien generować bąbelki jak na zdjęciach w sekcji czerwonej



PRZECIEKI

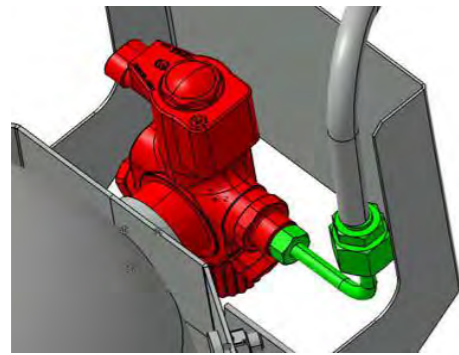
## KONTROLA ŚRUBUNKÓW

Należy zweryfikować za pomocą detektora wycieku gazu

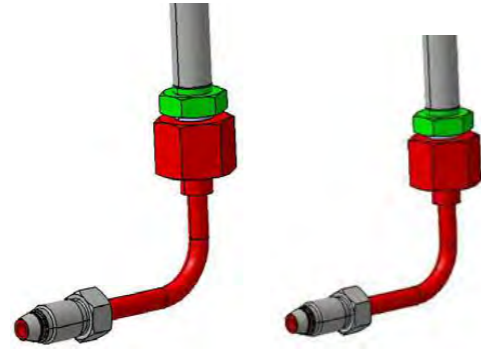


PRZYŁĄCZE WĘŻA WYSOKOCIŚNIENIOWEGO DO WLEWU PALIWA

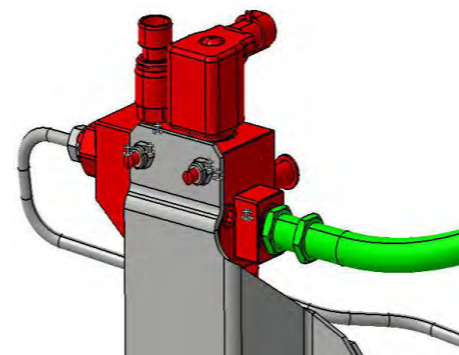
### ELEMENTY SPRZĘGAJĄCE



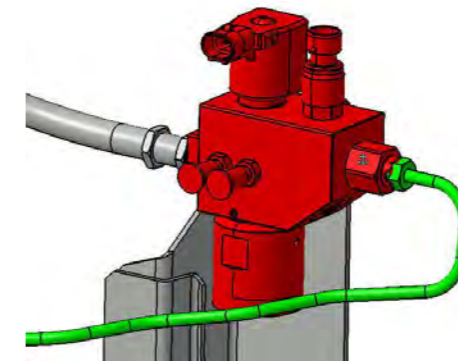
Przyłącze węża wysokociśnieniowego do zaworu zwrotnego na zaworze elektromagnetycznym



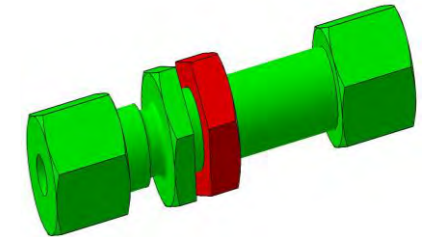
Złącza na węży wysokociśnieniowym



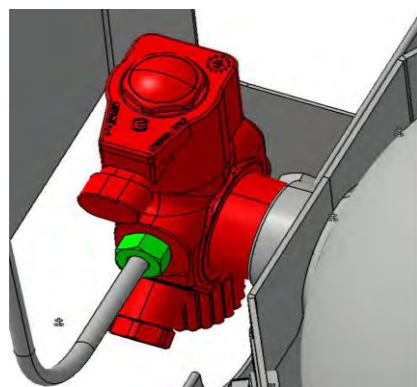
Podłączenie węża średnociśnieniowego do reduktora ciśnienia



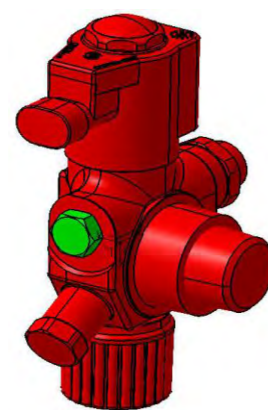
Sztywne przyłącze rurowe ze stali nierdzewnej do reduktora ciśnienia (rynek rosyjski)



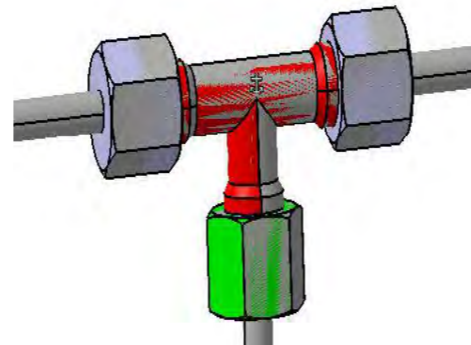
Mocowanie przez sprzęgło do podwozia



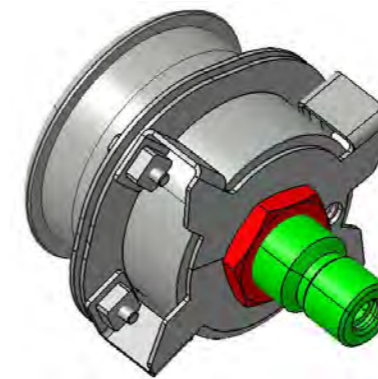
Połączenie sztywnego przyłącza ze stali nierdzewnej do zaworu elektromagnetycznego



Zaślepka na elektro-zaworze



Połączenie sztywnego przyłącza ze stali nierdzewnej do trójnika lub przez złączkę



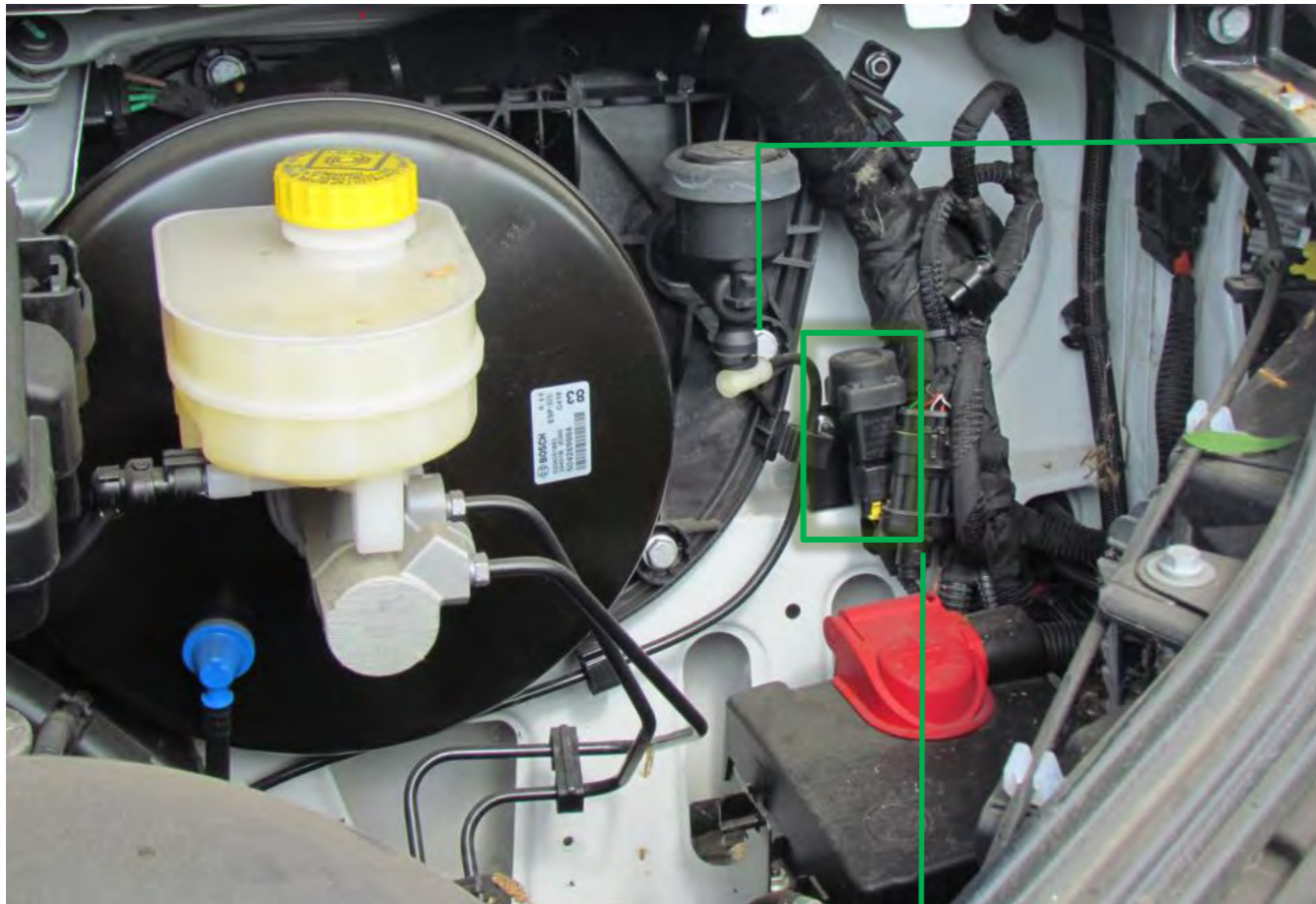
Korek wlewu wspierający mocowanie

Sprawdź, czy wszystkie opisane powyżej elementy są obecne i prawidłowo dokręcone.

**Uwaga:** sprawdź, czy korek wlewu paliwa jest obecny i prawidłowo dokręcony.



## SPRAWDZENIE FIS-u (inercyjny wyłącznik bezpieczeństwa)



FIS: Inercyjny  
wyłącznik  
bezpieczeństwa



- a) Usunąć połączenia elektryczne
- b) Podczas włączania kluczyka (EV) elektrozawór musi być wyłączony

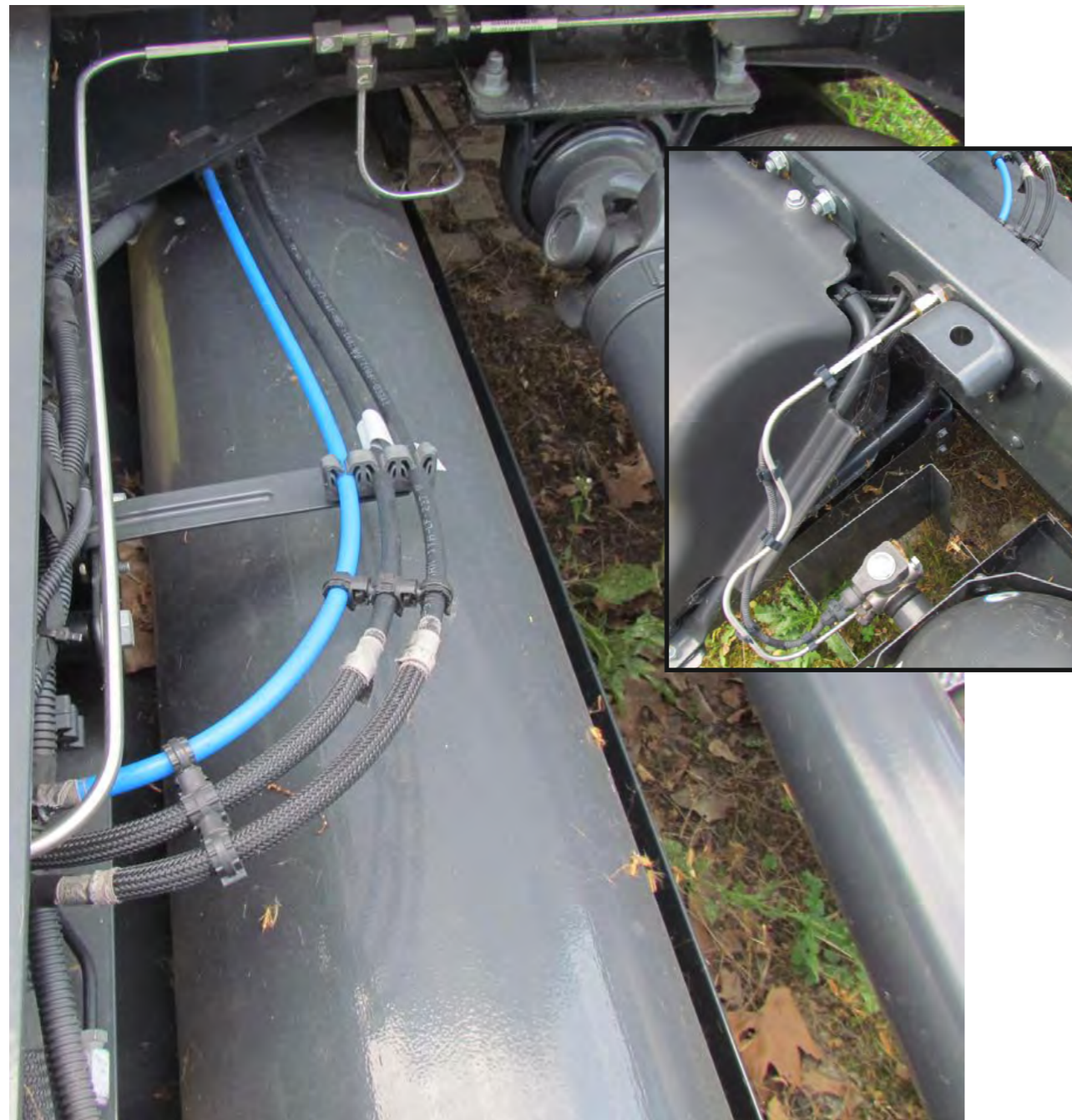
EV



## POZYCJONOWANIE FIS



## KONTROLA PRZEWODU PALIWOWEGO BENZYNY



Sprawdź integralność przewodów paliwowych benzynowych (brak ubytków, brak śladów głębokiego zarysowania). Przewody paliwowe muszą być zwrócone w odpowiednim stanie, jak pokazano na zdjęciu.



**Ubytki lub oznaki głębokich zarysowań** - opłata za wymianę przewodów paliwowych.





**IVECO**

Drive the road of change

[www.iveco.com](http://www.iveco.com)

**OK TRUCKS**

PRE-OWNED VEHICLES. CERTIFIED BY IVECO

[www.oktrucks.com](http://www.oktrucks.com)