



WYTYCZNE DOTYCZĄCE ZWROTU POJAZDU

OK TRUCKS
PRE-OWNED VEHICLES CERTIFIED BY **IVECO**

IVECO
Twój partner w zrównoważonym transporcie



WSTĘP

Szanowni Państwo,

Celem niniejszego katalogu uszkodzeń jest umożliwienie Państwu przygotowania się do zwrotu ciężarówki IVECO po zakończeniu okresu użytkowania.

Stan zwracanego pojazdu musi być zgodny z oryginalnym opisem, zwłaszcza w odniesieniu do opcjonalnych dodatków, akcesoriów i wyposażenia. Ponadto wyposażenie pojazdu może obejmować wyłącznie części rekomendowane przez producenta.

Podane przykłady pokazują nie tylko najczęstsze ślady zużycia, których przyczyną jest normalne użytkowanie pojazdu, lecz także najczęstsze przypadki pogorszenia stanu pojazdu z powodu nieprawidłowego użytkowania.

Ślady zużycia oznaczone na kolejnych stronach kolorem zielonym zasadniczo nie wiążą się z naliczeniem dodatkowych opłat ani z dodatkowymi kosztami w rozliczeniu końcowym umowy.

Nieakceptowalne uszkodzenia są oznaczone symbolem czerwonym. Wszelkie uszkodzenia są wyszczególnione w raporcie z oceny pojazdu zamówionym przez Iveco i sporządzanym podczas weryfikacji wszystkich zwróconych pojazdów. Kryteria oceny uszkodzeń są oparte na tym dokumencie.

Niniejszy katalog uszkodzeń jest dostępny na stronie www.oktrucks.pl. Z nadzieją na dobrą współpracę życzymy Państwu bezpiecznej podróży!

Zespół IVECO

WARUNKI ZWROTU

MIEJSCE ZWROTU

Pojazdy należy zwracać na plac wymieniony w protokole podpisanym przez strony. Przewoźnik wynajęty przez zbywcę musi przestrzegać reguł odbioru obowiązujących u podmiotu składającego.

OGÓLNY STAN POJAZDU

Każdy pojazd należy zwrócić w następującym stanie:

- Pojazd sprawny, czerwone kontrolki sygnalizujące usterkę głównych podzespołów pojazdu wyłączone (pomarańczowe kontrolki nieujęte)
- Zatankowana dostateczna ilość paliwa, kontrolka paliwa wyłączona
- Pojazd nadaje się do całkowicie bezpiecznego przemieszczania się po drogach, urządzenia bezpieczeństwa muszą być w idealnym stanie (np. hamulce bez usterek, w pełni sprawne, opony nie mogą być całkowicie zużyte)
- Pojazd musi być sprawdzony zgodnie z warunkami konserwacji podanymi przez producenta
- Pojazd musi być czysty z zewnątrz i wewnątrz, aby można było dokonać oceny pod kątem ewentualnych opłat za prace naprawcze
- Otwory muszą być szczelnie zamknięte, zapewniając wodoszczelność pojazdu
- Konstrukcja pojazdu nie może wykazywać uszkodzeń (fartuchy i spojłery tylne bez uszkodzeń, przestrzeń dachowa w dobrym stanie), pojazd nie mógł podlegać przebudowie strukturalnej lub rankingowi VE
- Zwracany pojazd musi posiadać wszystkie oryginalne akcesoria i elementy funkcjonalne, późniejsze doposażenie w części demontowane może zostać uznane za niezgodne z protokołem
- W pojeździe wolno montować wyłącznie części rekomendowane przez producenta
- Pojazd nie może być przedmiotem zgłoszenia kradzieży
- Zestaw opon musi być zgodny ze standardami producenta
- Pojazd musi posiadać ważny MOT (obowiązkowy przegląd techniczny)
- Pojazd wolny od niemożliwych do usunięcia zapachów w kabinie (pochodzenia zwierzęcego, chemicznego, zapachów zepsutego jedzenia itp.)

W przypadku niezastosowania się do powyższych reguł lub braku należytego uzasadnienia zwracany pojazd może nie zostać przyjęty i/lub mogą zostać naliczone opłaty na podstawie warunków określonych w protokole podpisanym przez strony.

BADANIE POJAZDU

IDENTYFIKACJA

Identyfikacja pojazdu polega na odczycie modelu, numeru podwozia (pełnego numeru VIN), numeru rejestracyjnego i przebiegu. Dodatkowe informacje dotyczące obecności następujących części:

- Akcesoria lub części demontowane w zależności od wykończenia lub modelu pojazdu.
Przykład: Dodatkowe siedzenia, dywaniki, osłona bagażu, siatka, owiewka itd.
- Koła zapasowe i narzędzia do wymiany/zakładania kół.
Przykład: Podnośnik, zestaw narzędzi, zestaw naprawczy lub do pompowania opon oraz wszelkie urządzenia i narzędzia dostarczone wraz z pojazdem.
- Demontowane części pełniące funkcje związane z nawigacją pojazdu / wideo / audio.
Przykład: Karta SD, CD-ROM, telefon i wszelkie przedmioty, co do których potwierdzono, że zostały dostarczone wraz z pojazdem i fizycznie zwrócone wraz z pojazdem.
- Zapasowe kluczyki i karty (kod) do otwierania pojazdu.
- Instrukcje obsługi i książeczka przeglądów okresowych.

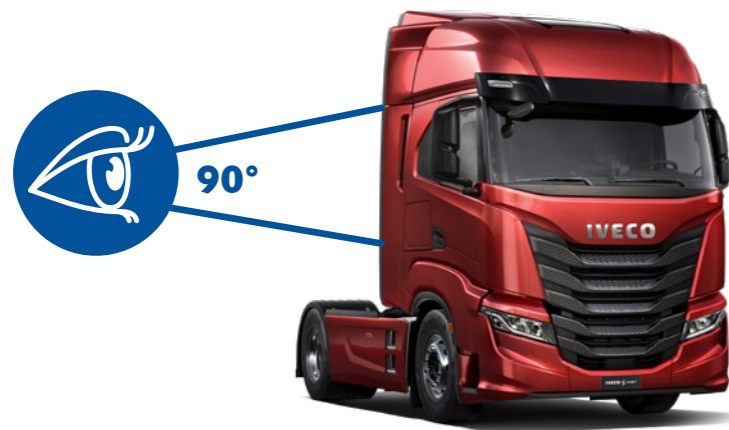
Procedura zwrotu niektórych części wymienionych powyżej jest określona w protokole podpisanym przez strony. Powyższe elementy zostaną wzięte pod uwagę przez osobę dokonującą oceny podczas sprawdzania pojazdu, jak również przez dział kosztów podczas wyceny na podstawie szacunkowej oceny.



OBOWIĄZKI SERWISANTA

Przegląd nadwozia pojazdu ma charakter stacjonarny. Odbędzie się on w miejscu przechowywania na warunkach określonych przez strony.

Serwisant dokona identyfikacji ewentualnych uszkodzeń, oświetlając sprawdzane elementy pod niewielkim kątem. Kontroler zidentyfikuje odkształcenia, usterki, zadrapania, wgniecenia, odpryski, korozję, brakujące i uszkodzone części, a także błędne ustawienie. W przypadku lekkich pojazdów użytkowych (LCV): Odnotowane uszkodzenie to takie, które jest widoczne od przodu.



RODZAJ WYKRYTEGO USZKODZENIA

Wykryte uszkodzenie jest odnotowywane w zależności od jego rodzaju: Odpryski, zadrapania, wgniecenia, brak części, uszkodzona część, usterka itd.

OPIS WYKRYTEGO USZKODZENIA

Uszkodzenia są wykrywane i opisywane w zależności od ich rozmiaru i liczby. Uszkodzenia mogą zostać poddane ocenie, wyłącznie odnotowane lub pominięte w zależności od poniższych kryteriów.

RODZAJ NAPRAWY

- Stałe stawki godzinowe: Mycie, czyszczenie, regulacja luzów, polerowanie itd.
- Czas spędzony na czynnościach przy nadwoziu w zależności od rozmiarów uszkodzenia i wybranych metod
- Czas spędzony na naprawach, lakierowaniu i czynnościach przy częściach zamiennych na podstawie harmonogramu producenta

Stała opłata, tabele stawek czasowych i opłat są załączone do protokołu.

JAZDA TESTOWA

Podczas jazdy testowej ocenia się mechaniczne podzespoły pojazdu. Mogą zostać naliczone opłaty za stwierdzone usterki zgodnie z zasadami określonymi w protokole.

Test na biegu jałowym – prędkość jazdy w korku

- Standardowy rozruch, wszystkie cylindry
- Automatyczna skrzynia biegów: Sprawdzanie blokady w położeniu „P” na pochyłości i bez rozruchu z załączonym biegiem
- Normalna praca na biegu jałowym
- Pełne zablokowanie od lewej do prawej: Przekładnia, zespół przedniej osi, łożyska itd.
- Ostrzeżenie o zapięciu pasa
- Dźwięki podzespołów mechanicznych
- Odgłosy otoczenia we wnętrzu pojazdu
- Działanie układu klimatyzacji
- Test GPS: Programowanie celu

Faza przyspieszania

- Przyspieszanie bez zakłóceń: test wsparcia mechanizmu napędowego, ESP, ASR (jeśli nie jest to możliwe)
- Działanie układu doładowania: Turbosprężarka
- Skrzynia biegów: Przełączanie wszystkich biegów (przyrost, brak stuków, szybka synchronizacja)
- Drgania mechaniczne: Silnik, układy przeniesienia napędu, wydech, zaczepy itd.

Faza przyspieszania 50-70 km/godz.

- Test amortyzacji: Zespół przedniego i tylnego zaczepu na nierównościach drogi lub zwalniaczach
- Odgłosy podczas jazdy: Łożyska, odkształcenie opon
- Kierownica: Ustawienie do jazdy na wprost, stan konserwowania i stabilność kierunkowa - opór kierownicy
- Odgłosy aerodynamiczne: Wlot powietrza, dławienie
- Test poślizgu sprzęgła między 4. i 5. biegiem podczas zmiany biegu na wyższy i niższy
- Test GPS - przemieszczanie i przewijanie pozycji (obecność płyt CD)

Faza wytracania prędkości

- Załączone hamowanie progresywne: Skuteczność, prawidłowy stan konserwacji, drgania
- Test skrzyni biegów: Przełączaj bieg na niższy aż do biegu 2
- Test aktywacji systemu ABS (prędkość 15-20 km/godz.)
- Wentylacja silnika (na zakończenie testu)
- Test powrotny, przy zatrzymaniu i z zewnątrz, zapachy: Hamulce, olej, wydech



KONTROLOWANE CZĘŚCI

Komora silnika

- Wygląd ogólny: Wycieki płynów, ślady oleju, korozja, poziomy widoczne dla oka,
- Zakończenia elementów wzdłużnych, elementów poprzecznych chłodnicy oraz elementów połączonych
- Badanie przodu pojazdu
- Akumulator

Przód pojazdu

- Ustawienie części względem siebie
- Przestrzeń dachowa, kabina
- Przednia szyba
- Pokrywa
- Zespoły świateł
- Osłona chłodnicy, przedni zderzak
- Fartuch, spojler

Lewa strona: Na zewnątrz

- Ustawienie części względem siebie
- Przedni błotnik
- Przednie nadkole i element wykończenia
- Światło sygnalizacyjne na przednim błotniku
- Lusterko wsteczne
- Drzwi
- Podwozie
- Panele boczne
- Drzwi przesuwne
- Wał
- Tylne nadkole i element wykończenia
- Przestrzeń dachowa
- Elementy wykończeniowe, element wykończeniowy dachu
- Oraz każdy element lub część, która jest integralną częścią pojazdu

Tył pojazdu

- Przestrzeń dachowa
- Uchwyt ładunku
- Element wykończeniowy bagażnika / klapy tylnej
- Kontrola otwierania przedziałów wewnętrznych
- Element wykończeniowy bagażnika po lewej i po

prawej stronie

- Wykończenie foteli tylnych
- Podział akcesoriów
- Platforma ładunkowa
- Panele boczne
- Wykończenie panelu (oryginalne, drewniane)
- Nadkole
- Przestrzeń dachowa, kabina: Hamulce, olej, wydech
- Ustawienie części względem siebie
- Bagażnik / kłapa tylna
- Światła tylne
- Reflektory
- Oświetlenie i uchwyt tablicy rejestracyjnej
- Zderzak
- Tylne fartuch
- Wydech (odkształcenie)
- Stopień do wchodzenia
- Opcja: Działanie klapy tylnej

Prawa strona: Na zewnątrz

- Ustawienie części względem siebie
- Przedni błotnik
- Przednie nadkole i element wykończenia
- Światło sygnalizacyjne na przednim błotniku
- Lusterko wsteczne
- Drzwi
- Podwozie
- Panele boczne
- Drzwi przesuwne
- Wał
- Tylne nadkole i element wykończenia
- Przestrzeń dachowa
- Elementy wykończeniowe, element wykończeniowy dachu
- Oraz każdy element lub część, która jest integralną częścią pojazdu

Koła, obręcze i koło zapasowe

- Ustawienie części względem siebie
- Przedni błotnik
- Element wykończeniowy (obroża stalowa)
- Rozmiar, wymiary, odczyt indeksu prędkości opon
- Rodzaj koła zapasowego
- Odczyt zużycia bieżnika opony: Środkowa, zewnętrzna
- Badanie ściany bocznej opony

Przednie i tylne fotele/łóżko

- Ogólny wygląd pojazdu: Zapach, czystość, plamy
- Działanie mechanizmów otwierających i blokad
- Stan drzwi po wewnętrznej stronie i wejść
- Podwozie, osłony progów. Uszczelki drzwi
- Okno, element wykończeniowy drzwi
- Element wykończeniowy podłogi
- Działanie elementów sterowania fotelami, obecność
- Pas bezpieczeństwa
- Wykończenie foteli: Fotel, oparcie i zagłówek
- Lusterko wsteczne
- Przednia szyba
- Deska rozdzielcza i konsola
- Przestrzeń dachowa, osłona przeciwsłoneczna, schowek podsufitowy
- Uchwyt ładunku

Wnętrze: Fotel kierowcy

- Kontrola elementów sterowania
- Odczyt przebiegu
- Uruchomienie silnika i sprawdzanie, czy włączone są kontrolki
- Całkowita blokada kół w celu dalszego sprawdzania opon





IKONA KLUCZA



LAKIEROWANIE/NAPRAWY



Metoda naprawy polega na usunięciu wgnieceń, nałożeniu masy bitumicznej, piaskowaniu, naprawie plastiku lub malowaniu.



CZYSZCZENIE

Proces chemiczny i mechaniczny, wykonywany na sucho lub na mokro w zależności od plamy lub zabrudzenia.



WYMIANA

Części są zepsute lub niewłaściwie naprawione albo koszt naprawy jest wyższy niż cena nowej części zamiennej. Konieczny jest zakup nowej części.



NOTATKA



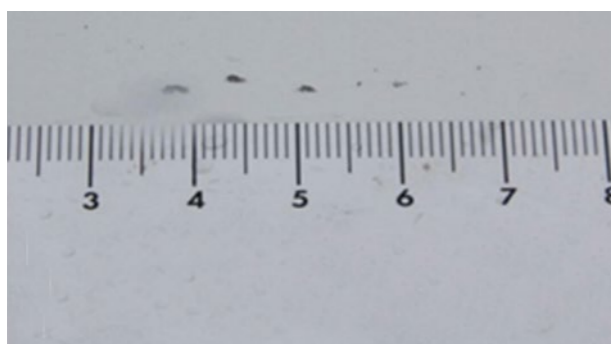
SPIS TREŚCI

WYGLĄD ZEWNĘTRZNY POJAZDU	14
PRZEDZIAŁ PASAŻERSKI	34
DODATKOWE KONSTRUKCJE	42
SZCZEGÓŁOWE INFORMACJE O STANIE TECHNICZNYM POJAZDU	56
INNE	66



WYGLĄD ZEWNĘTRZNY POJAZDU

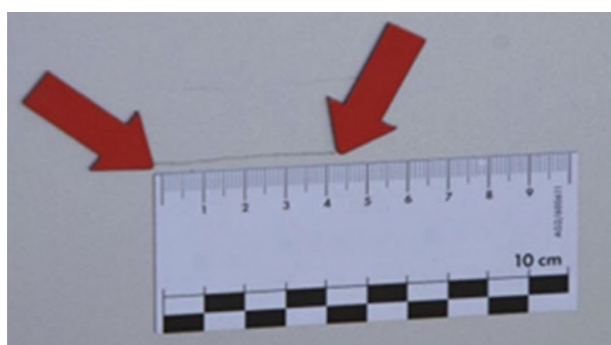
NADWOZIE I ELEMENTY DOMONTOWYWANE: ODPRYSKI, ZADRAPANIA, WGNIECENIA, USTERKI I CZYSZCZENIE



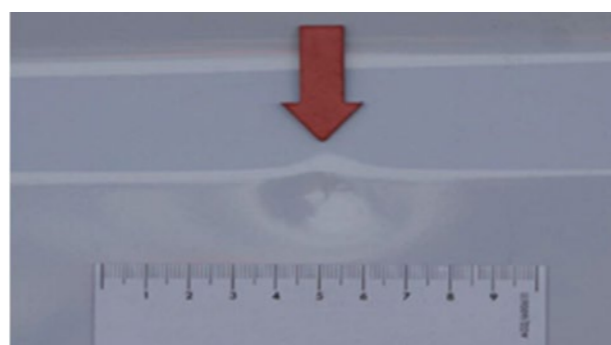
Odprysk o średnicy ≤ 5 mm, liczba odprysków ≤ 20



Odprysk na krawędzi drzwi



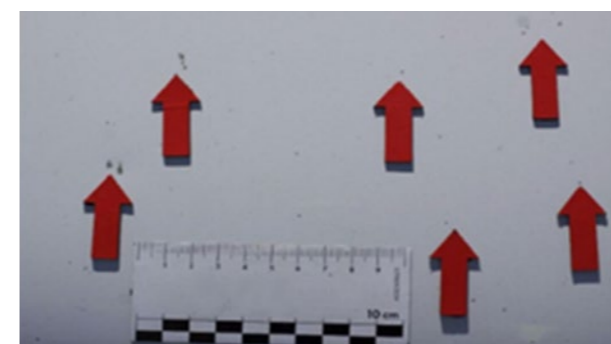
Uszkodzenie lub zadrapanie nadające się do polerowania ≤ 50 mm



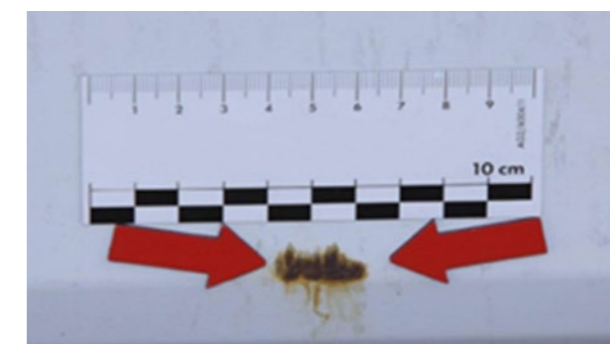
Wgniecenia o średnicy ≤ 50 mm bez zmian lakieru, bez uszkodzeń spowodowanych gradobiciem i większych śladów po uderzeniach, z liczbą wgnieceń, która nie przekracza 5 na panel

INNE:

- Niewielkie otarcia, np. na krawędziach drzwi
- Małe ślady po uderzeniach kamieni (niesięgające podkładu) z przodu pojazdu
- Niewielkie uszkodzenia wskutek zanieczyszczeń, możliwe do usunięcia poprzez lakierowanie
- Słabo widoczne ślady, np. po myciu w myjni
- Nieznaczne zadrapania lakieru na krawędziach załadunkowych
- Nieznaczne różnice kolorystyczne, których przyczyną jest zastosowanie różnych elementów wykończenia i materiałów podstawowych lub starzenie



Odprysk > 5 mm lub liczba odprysków > 20



Zadrapania ze śladami utleniania, złożami substancji chemicznych lub innymi, nienadające się do czyszczenia



Zadrapania > 50 mm

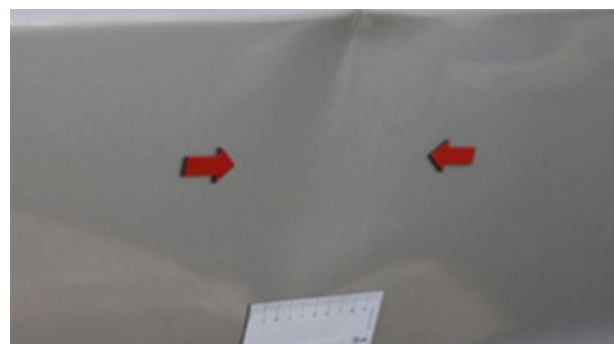


Odprysk na krawędzi drzwi

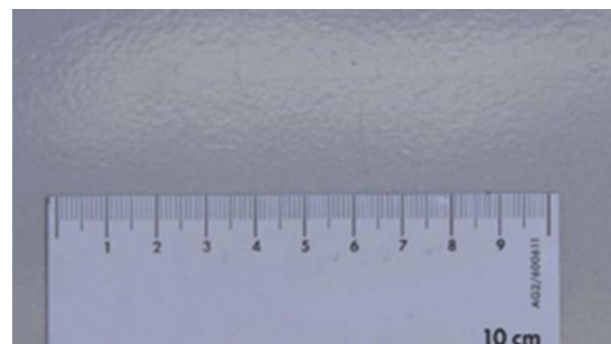


Części nie do naprawy, takie, których naprawa jest nieopłacalna lub wymiana niezgodnej części

NADWOZIE I ELEMENTY DOMONTOWYWANE: ODPRYSKI, ZADRAPANIA, WGNIECENIA, USTERKI I CZYSZCZENIE



- Wgniecenia o średnicy > 50 mm, zmiany lakieru, uszkodzenia spowodowane gradem i większe ślady po uderzeniach
UWAGA: Istnieje możliwość naprawienia osobnych, większych śladów po uderzeniach, jeśli lakier pozostał bez zmian



- Nieprawidłowe lakierowanie (wrażenie wgniecenia). Warstwa lakieru zbyt gruba, niedostateczna, z widocznymi drobinkami



- Odmienny odcień po dokonaniu naprawy
UWAGA: Akceptuje się zmiany spowodowane starzeniem się pojazdu



- Ślady kleju. UWAGA: Obecność naklejek lub graffiti, wycena naprawy w czasie rzeczywistym podczas czyszczenia i/lub polerowania (jeśli nie jest możliwe wyczyszczenie, wymiana)



- Ślady pozostałości po reklamach, zgodnych z opisem nadwozia.




INNE:


- Istotne uszkodzenia spowodowane zanieczyszczeniami lub nalotami substancji chemicznych, jeśli konieczne jest ponowne lakierowanie
- Znaczne rozbieżności kolorystyczne, np. po retuszowaniu lakieru
- Nieprofesjonalne naprawy lakieru
- Duże ślady po uderzeniach kamieni (sięgające podkładu)
- Ubytek materiału i/lub odkształcenia nadwozia i elementów domontowywanych

LUSTERKA ZEWNĘTRZNE, ELEMENTY DOSTĘPowe, DRZWI, ZDERZAKI, TYLNE I BOCZNE ZABEZPIECZENIA PRZED NAJECHANIEm, BŁOTNIKI I CHLAPACZE PRZECIw BŁOTNE




 Zadrapania, których nie można wyczuć pod paznokciem, o powierzchni $\leq 45 \text{ cm}^2$ (odpowiadającej powierzchni karty kredytowej)




 Nieznaczne powierzchniowe zadrapania, np. na wlewie paliwa, klapach, klamkach drzwi, zderzakach i elementach wykończeniowych




 Nieznaczne zadrapania lakieru na krawędziach ładunkowych




 Zadrapania, które można wyczuć pod paznokciem lub o powierzchni $> 45 \text{ cm}^2$ (odpowiadającej powierzchni karty kredytowej)



 Ubytek materiału lub odkształcenia, naprawa jest wykonalna lub opłacalna



 Ubytek materiału, uszkodzona część



LUSTERKA ZEWNĘTRZNE, ELEMENTY DOSTĘPowe, DRZWI, ZDERZAKI, TYLNE I BOCZNE ZABEZPIECZENIA PRZED NAJECHANIEm, BŁOTNIKI I CHŁAPACZE PRZECIw BŁOTNE



Drobne zadrapania powierzchni



Niewielkie odkształcenia



Nieznaczne przebarwienia



Głębokie zadrapania i odkształcenia

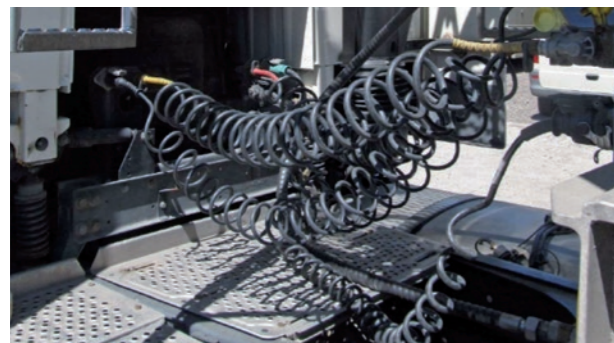


Ubytek materiału, uszkodzona część



Głębokie przebarwienia z powodu pierwiastków chemicznych



WYGLĄD ZEWNĘTRZNY POJAZDU, RAMA I POMOST





 Nieznaczne zarysowania lakieru wokół góry ramy, tyłu lub poprzecznicy ramy

 Zadrapania powierzchni wokół pomostu







  Poważne zadrapania sięgające podkładu

  Brak części lub odkształcenia części doposażanych

  Odkształcenie ramy (silne odkształcenie stanowi podstawę do odmowy zwrotu pojazdu)

  Odkształcenia, zniszczenie lub brak płyt pomostu

  Płyty pomostu w stanie uniemożliwiającym bezpieczne poruszanie

  Usunięte/ brakujące oryginalne stopnie

  Odkształcone poprzecznice ramy

SZYBY I OŚWIETLENIE (ŚWIATŁA PRZEDNIE I TYLNE)



Uwaga: Pole widzenia wyznacza się przy użyciu arkusza papieru formatu A3 ustawionego pionowo w osi kierownicy i wyśrodkowanego w położeniu pionowym na przedniej szybie.

INNE:



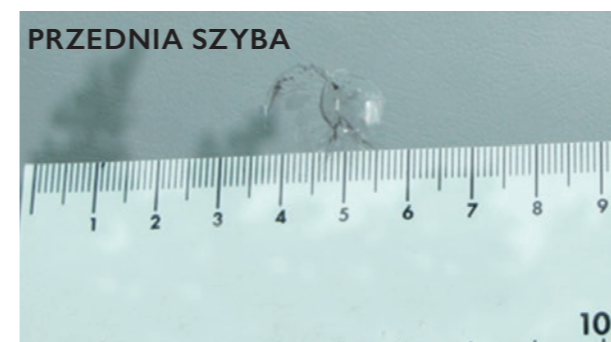
Nieznaczne zadrapania świateł tylnych




Małe ślady po uderzeniach kamieni na reflektorach




Profesjonalnie naprawione ślady po uderzeniach kamieni, znajdujące się poza polem widzenia kierowcy




 Odpryski ≤ 20 mm, poza polem widzenia, liczba odprysków ≤ 3



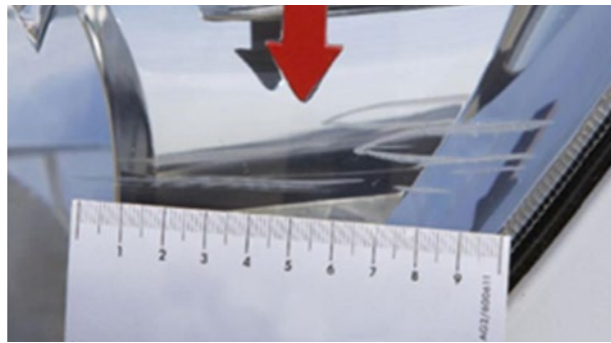
 Nieznaczne zadrapanie (bez ubytku materiału), poza polem świecenia, osłona żarówki (POLEROWANIE)



 Odpryski > 20 mm, liczba odprysków > 3 lub odpryski w polu widzenia, pęknięcia, światła źle zamontowane z usterką, poddane piaskowaniu lub zadrapanie
Uwaga: Jeśli szyba przednia jest uszkodzona w polu widzenia kierowcy, należy sprawdzić obowiązujące lokalnie przepisy.



SZYBY I OŚWIETLENIE (ŚWIATŁA PRZEDNIE I TYLNE)



🔍 Głębokie zadrapanie (z ubytkiem materiału), poza polem świecenia, światło szczelne



🔄 Pęknięte światła tylne i przednie



🔄 Zadrapanie w polu świecenia, pęknięcie, kondensat, ułamanie lub złamane mocowanie



OPONY, OBRĘCZE I FELGI



Opony: Karb o głębokości ≤ 3 mm
(ZGODNY Z WYMOGAMI)



Opony: Głębokość podstawy rowka ≥ 7 mm
(ZGODNA Z WYMOGAMI)
Uwaga: Podstawą pomiaru zużycia opon jest najbardziej zużyty rowek na oponie.



Obręcze i felgi: Liczne powierzchniowe zadrapania z ubytkiem materiału lub bez

Uwaga: Opony nie mogą nie mogą pochodzić sprzed daty pierwszej rejestracji pojazdu

AKCEPTOWANE MARKI OPON:

- Bridgestone, Michelin, Pirelli, Goodyear i Continental
- Marki opon należące do wyżej wymienionych grup opon - np. do grupy opon Continental należą następujące marki: Uniroyal, Semperit, Barum, Viking, Mabor
(Jakikolwiek marki produkowane w Chinach, Indiach, Wietnamie nie są akceptowane)



Opony: Karb o głębokości > 3 mm, ubytek materiału



Felgi: Odształcone, pęknięte, brak lub ubytek materiału



Opony: Głębokość podstawy rowka < 7 mm
Uwaga: Podstawą pomiaru zużycia opon jest najbardziej zużyty rowek na oponie.




Opony różnych producentów na tej samej osi

Nieprzestrzeganie rozmiarów i indeksów podanych przez producenta


Opona została poddana bieżnikowaniu lub zmieniono jej rozmiar

OPONY, OBRĘCZE I FELGI



 Na obręczy stalowej: Krawędź zamocowania nieznacznie odkształcona



 Uszkodzenie okładziny obręczy, niezgodna obręcz. Wycena kontroli wymiaru w celu sprawdzenia stanu bezpieczeństwa pojazdu

 Pęknięcia, odkształcenia, znaczny ubytek materiału, znaczne uszkodzenie lakieru na obręczach

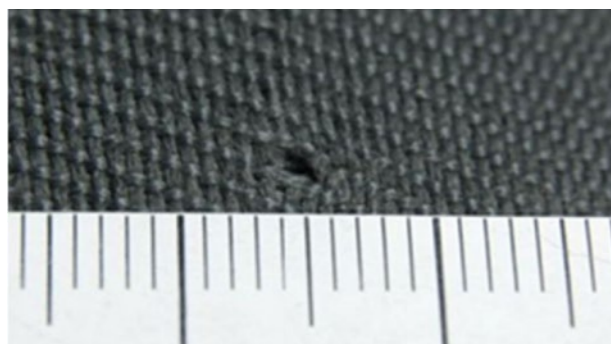
 Znaczne skorodowanie obręczy, opony terenowe lub zimowe





PRZEDZIAŁ PASAŻERSKI

TAPICERKA, OSŁONY PODŁOGI, POKRYWY, WYKOŃCZENIE I PRZESTRZEŃ DACHOWA



Wypalenia ≤ 3 mm, niepowodujące perforacji osłony

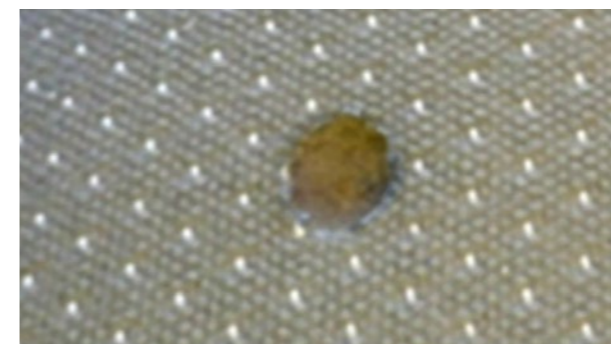


Niewielkie zabrudzenia można usunąć, zlecając profesjonalne czyszczenie chemiczne



Lekkie odbarwienia wskutek oddziaływania światła słonecznego

Podarty element wykończeniowy ściany wewnętrznej za fotelem kierowcy



Wypalenia > 3 mm, perforacja lub naderwanie osłony, pianka nienaruszona



Brak pianki lub złamanie ramy



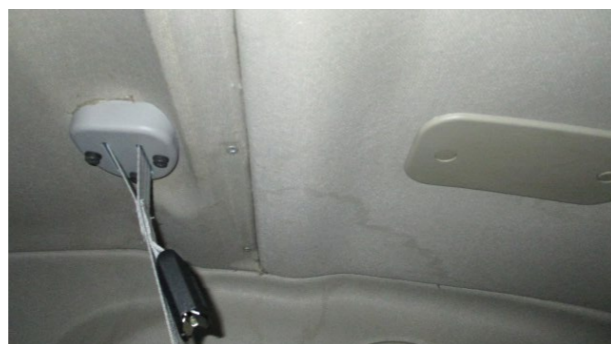
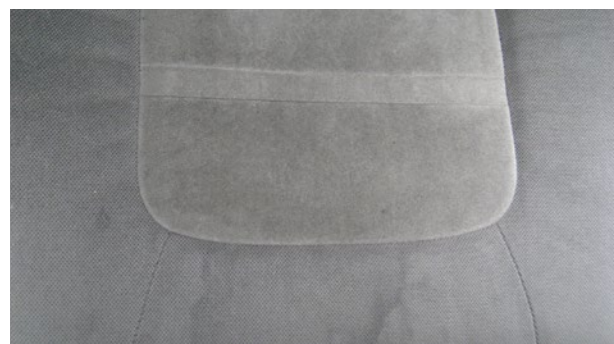
Perforacja elementów wykończeniowych z twardego plastiku. Naprawa elementów wykończeniowych z twardego plastiku za zryczałtowaną stawkę godzinową, jeśli jest akceptowalna pod względem estetycznym i nadająca się do naprawy




Element wykończeniowy z tkaniny i z plastiku: Rozdarcie, otwór > 5 mm, nieusuwalne ślady




TAPICERKA, OSŁONY PODŁOGI, POKRYWY, WYKOŃCZENIE I PRZESTRZEŃ DACHOWA



 Znaczne zabrudzenie, plamy i zapachy wymagające chemicznego czyszczenia przez profesjonalistę.



 Brak wyposażenia lub elementów wykończenia




DESKA ROZDZIELCZA, KIEROWNICA, WSKAŹNIKI, UKŁADY STEROWANIA, OGRZEWANIE, WENTYLACJA, KLIMATYZACJA, OSOBNY KLIMATYZATOR, OGRZEWANIE DODATKOWE





 Ślady zużycia na desce rozdzielczej, tablicy wskaźników i kierownicy



 Lekkie odbarwienia wskutek oddziaływania światła słonecznego


 Niewielkie zabrudzenia można usunąć, zlecając profesjonalne czyszczenie chemiczne




  Brakujące, zepsute lub podziurawione elementy sterownicze, fotel lub elementy wykończenia


  Niesprawne systemu, pas bezpieczeństwa, sterowanie fotelem, wyświetlacze i wskaźniki




 Zdrapania na zespolonej desce rozdzielczej i innych wskaźnikach lub dziury w polu widzenia

INNE:

 Ślady karbonizacji

 Znaczne odbarwienia

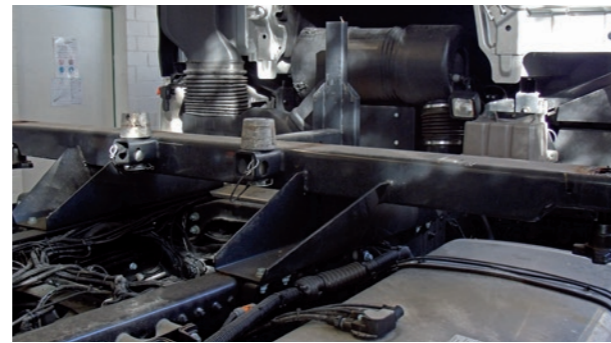
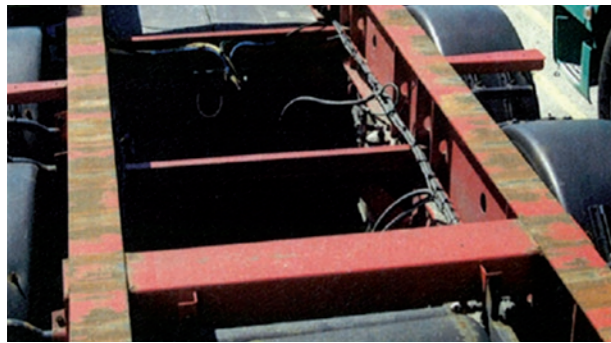
 Zatkane filtry

 Uszkodzona okładzina kierownicy






DODATKOWE KONSTRUKCJE

RAMA POMOCNICZA NADWOZIA WYMIENNEGO



 Oznaki zużycia typowe podczas użytkowania



-  Złamania i odkształcenia
-  Znaczne odkształcenia i złamania ograniczników krańcowych
-  Złamane łączniki skrętne

UWAGA:

Silne odkształcenie może stanowić podstawę do odmowy zwrotu pojazdu.

SPOILERY KABINOWE I KONSTRUKCJA NACZEPY ŁADUNKOWEJ



Kabina i deflektor dachowy: Lekkie zadrapania odpowiadające ogólnemu wyglądowi pojazdu



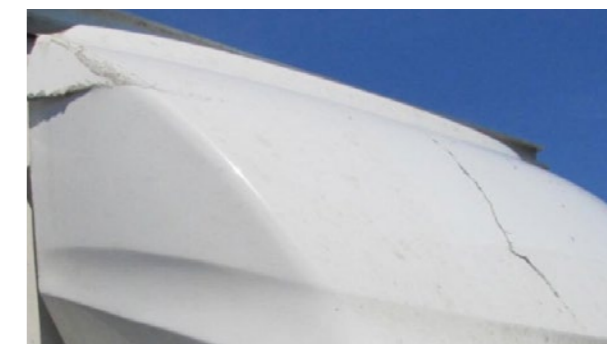
Panele boczne: Lekkie zadrapania z ubytkiem materiału ≤ 20 cm

INNE:

- Profile boczne podwozia: Lekkie zadrapania
- Uchwyty rowerowe: Słabe zadrapania
- Drzwi boczne i tylne: Niewielkie odkształcenia: Czas naprawy ≤ 1 godz.
- Podłoga: Niewielkie odkształcenia, powierzchowne ślady zużycia
- Przestrzeń dachowa: Niewielkie odkształcenia odpowiadające ogólnemu wyglądowi pojazdu
- Tapicerka i drążki: Dywan podarty lub oderwany



Kabina i deflektor dachowy: Naprawa jest optymalna



Kabina i deflektor dachowy: Znaczne zadrapania, brakująca część lub naprawa jest nieoptymalna



Panele boczne: Zadrapania z ubytkiem materiału ≥ 20 cm, naprawa jest optymalna. Opcja lakierowania połowy panelu




Drewniane panele boczne: Uszkodzenie wspornika drewnianego ≥ 20 cm




Profile boczne podwozia: Odkształcenia, których naprawa jest optymalna

SPOILERY KABINOWE I KONSTRUKCJA NACZEPY ŁADUNKOWEJ




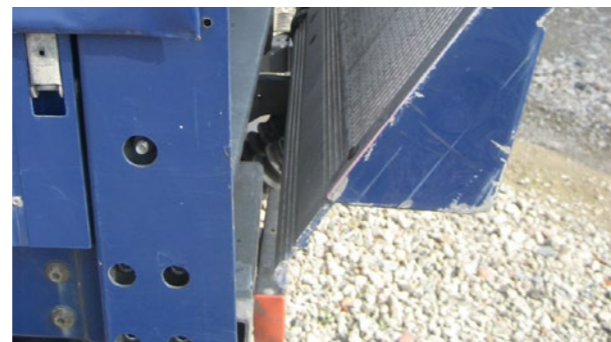
 Panele boczne z włókna szklanego: Dolna część odkształcona na długości > 1 m
UWAGA: Wymiana przedniego panelu podwozia wymaga zdemontowania podwozia.




 Profile boczne podwozia: Odkształcenia, których naprawa nie jest opłacalna, perforacje, częściowy ubytek profilu



 Uchwyty rowerowe: Odkształcenia, których naprawa jest opłacalna



 Platforma załadunkowa: Odkształcenia platformy, których naprawa jest opłacalna



 Uchwyty rowerowe: Odkształcenia, których naprawa jest nieopłacalna



KONSTRUKCJA NACZEPY ŁADUNKOWEJ



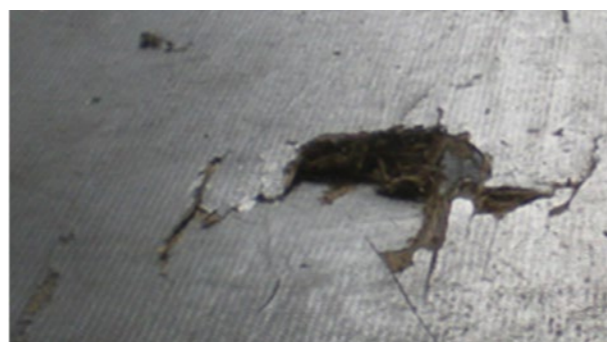
Platforma załadunkowa: Odształcenia platformy, których naprawa jest nieopłacalna, złamany lub niekompletny element wykończeniowy



Drzwi boczne i tylne: Znaczne odkształcenia: Czas naprawy > 1 godz. w ramach naprawy, która jest opłacalna, brak szczelności po zamknięciu



Drzwi boczne i tylne: Drzwi wygięte w miejscach mocowania zawiasów, uszkodzone, podziurawione lub naprawa nieopłacalna

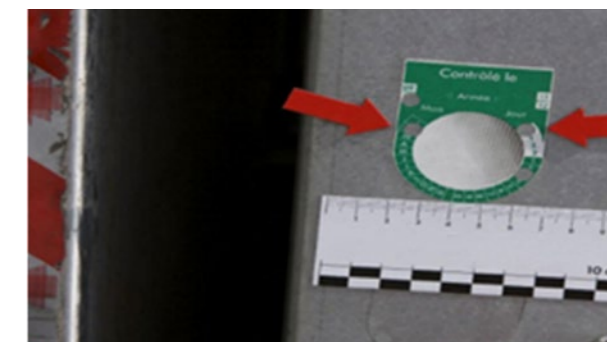


Podłoga: Odształcenia lub perforacje, których naprawa jest opłacalna

Odształcenia lub perforacje, których naprawa jest nieopłacalna. Opcjonalnie można wymienić określone odcinki podłogi



Przestrzeń dachowa: Podziurawiona lub rozdarta, naprawa jest opłacalna



Platforma załadunkowa: Upiął termin kontroli



Przestrzeń dachowa: Rama uszkodzona, skóra w stanie, w którym naprawa jest nieopłacalna



Tapicerka i drążki: Drążki i tapicerka są odkształcone, naprawa jest nieopłacalna




Tapicerka i drążki: Brakujące lub odkształcone drążki, mocowania lub tapicerka, naprawa jest nieopłacalna


PLATFORMA NADWOZIA



 Nieznaczne zadrapania, odkształcenia szyn, czas naprawy \leq 1 godz.



 Zadrapania $>$ 20 cm

 Odkształcenia w szynie z czasem naprawy \leq 1 godz., w ramach naprawy opłacalnej



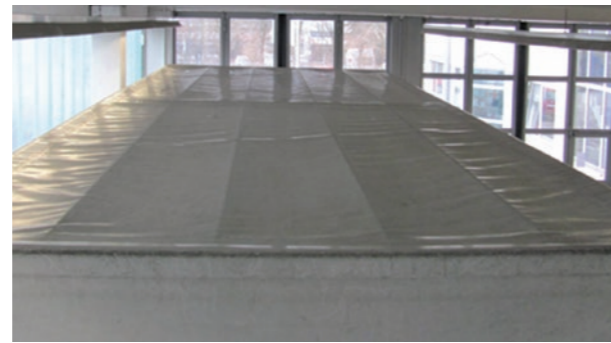
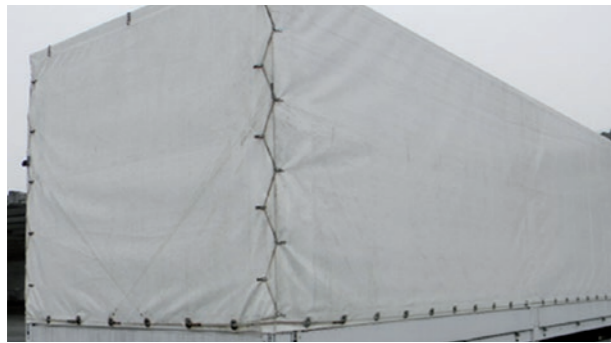
 Odkształcenia szyn, których naprawa jest nieopłacalna, zamknięcie niemożliwe lub nie jest piaskoodporne







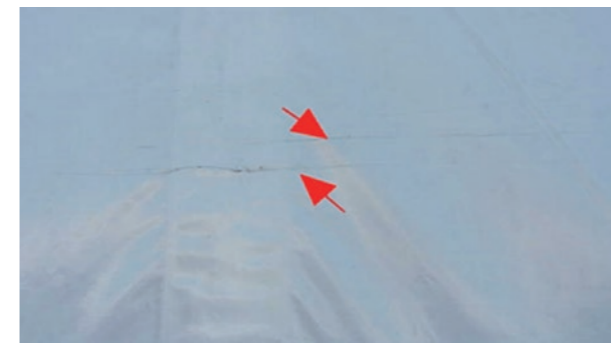
 Ślady betonu lub produktu chemicznego zajmujące \geq 1/4 powierzchni zbiornika














 Ślady betonu lub produktu chemicznego z tyłu kabiny

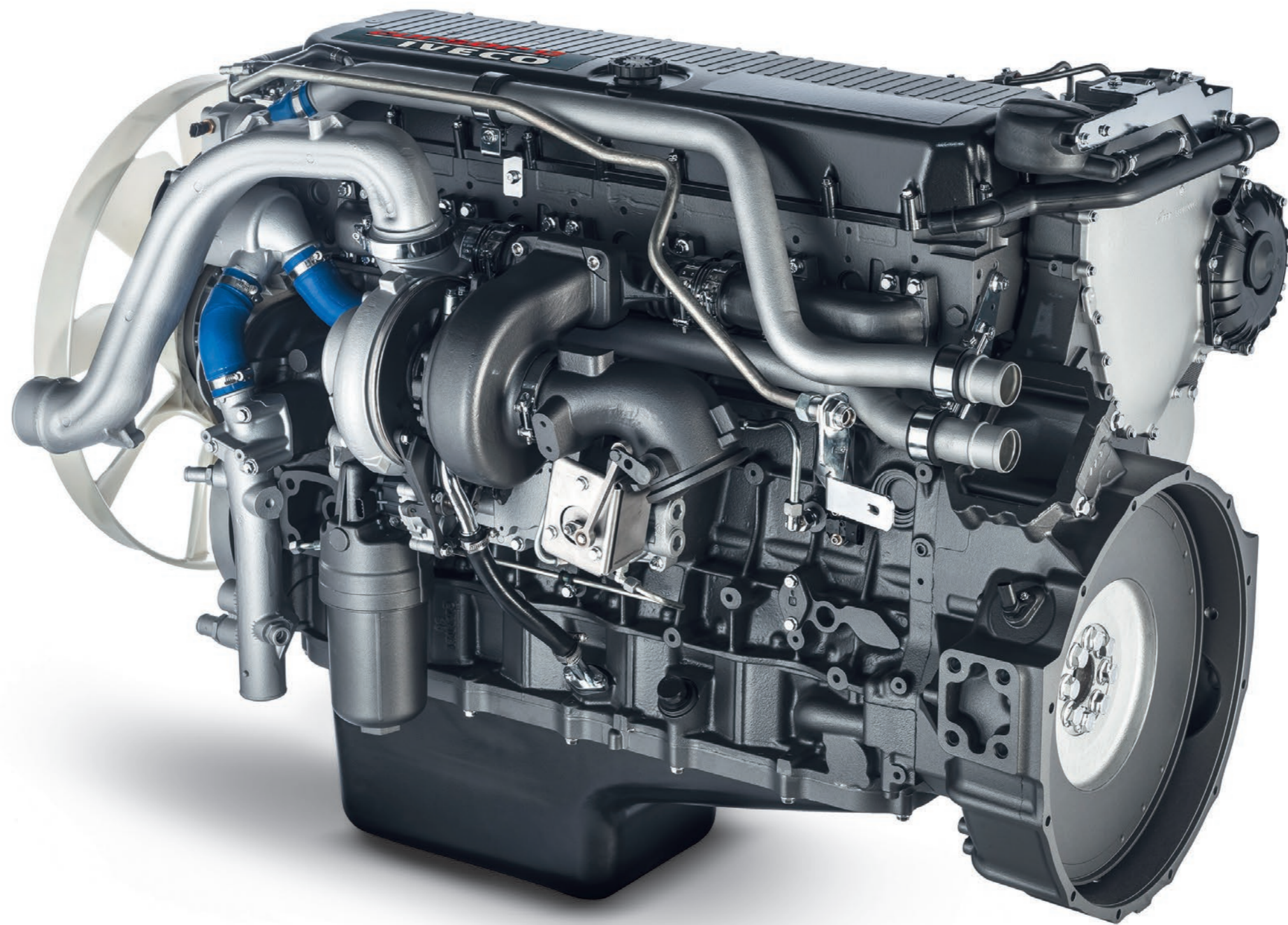
POWŁOKI BREZENTOWE



-  Nieznaczne zadrapania (możliwe do usunięcia podczas czyszczenia)
-  Niewielkie uszkodzenia z powodu zanieczyszczenia
-  Słabo widoczne ślady, np. po myciu w myjni
-  Nieznaczne różnice kolorystyczne, których przyczyną jest zastosowanie różnych elementów wykończenia lub materiałów podstawowych i starzenie



-   Głębokie zadrapania sięgające tkaniny
-   Zadrapania połączone ze znacznym starciem
-   Znaczne uszkodzenia z powodu zanieczyszczenia
-   Wyraźne odbarwienia
-   Nieprofesjonalne naprawy
-   Rozdarcia w powłoce brezentowej, przy oczkach lub hakach
-  Środki klejące po reklamach lub ich pozostałości, resztki kleju




**SZCZEGÓŁOWE INFORMACJE O
STANIE TECHNICZNYM POJAZDU**

WAŁ NAPĘDOWY, UKŁAD KIEROWNICZY, PODWOZIE, ZAWIESZENIE, PODZESPOŁY, DODATKOWE PODZESPOŁY



 Oznaki zużycia niewpływające negatywnie na bezpieczeństwo na drodze



 Niewielkie ślady oleju (brak kropeł)















  Wszelkie wycieki z silnika, skrzyni biegów i mechanizmu różnicowego, zawieszenia hydraulicznego i amortyzatorów



  Wycieki z przekładni układu kierowniczego i pompy wspomagania układu kierowniczego

INNE:

-   Pęknięcia w miechach zawieszenia i miechach wału napędowego
-   Zepsute sprężyny
-   Wszelkie oznaki zużycia, które można wykryć podczas kontroli wzrokowej i nie zagrażają bezpieczeństwu na drodze
-   Części osi, zawieszenia i podwozia uszkodzone wskutek wstrząsów
-   Zużyte drążki prowadzące / połączenia poprzeczne itd.
-   Nietypowe odgłosy dochodzące z silnika, skrzyni biegów, mechanizmu różnicowego i łańcucha napędowego

UKŁAD WYDECHOWY



Stan zgodny z wymogami przeglądu technicznego



  Obecność przecieków

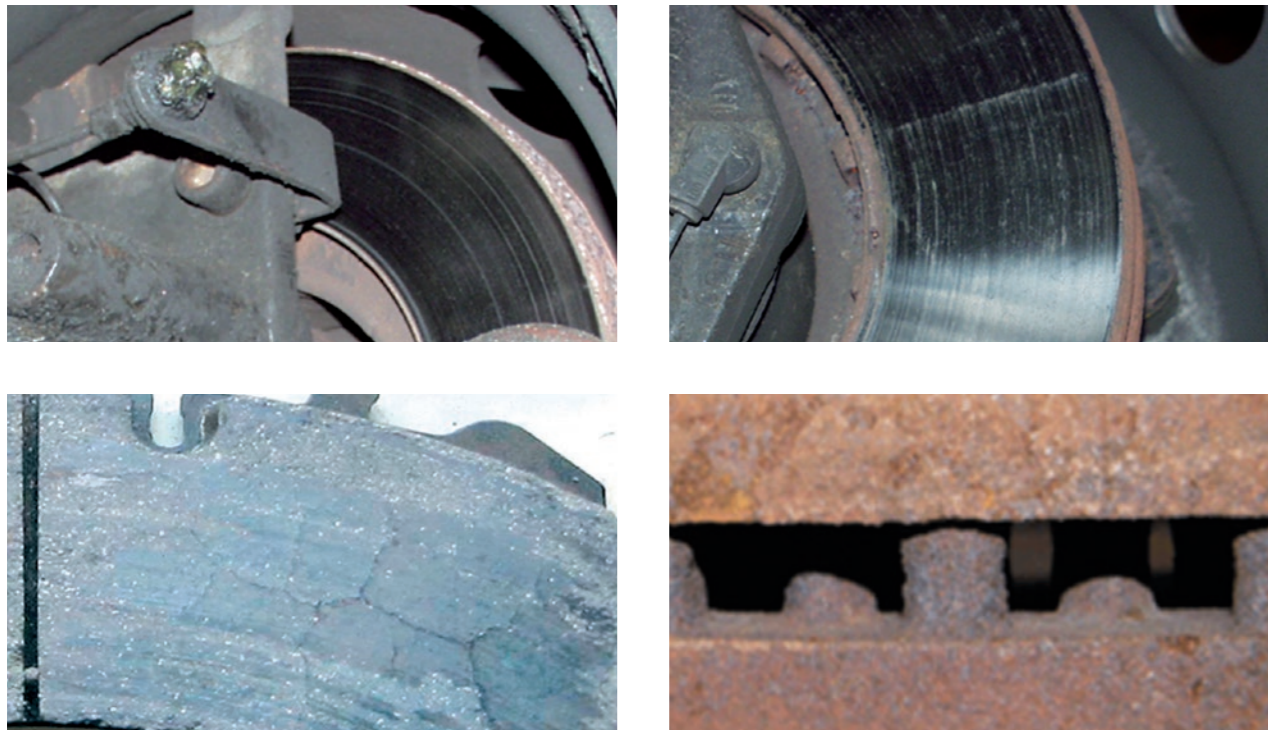
  Rdza



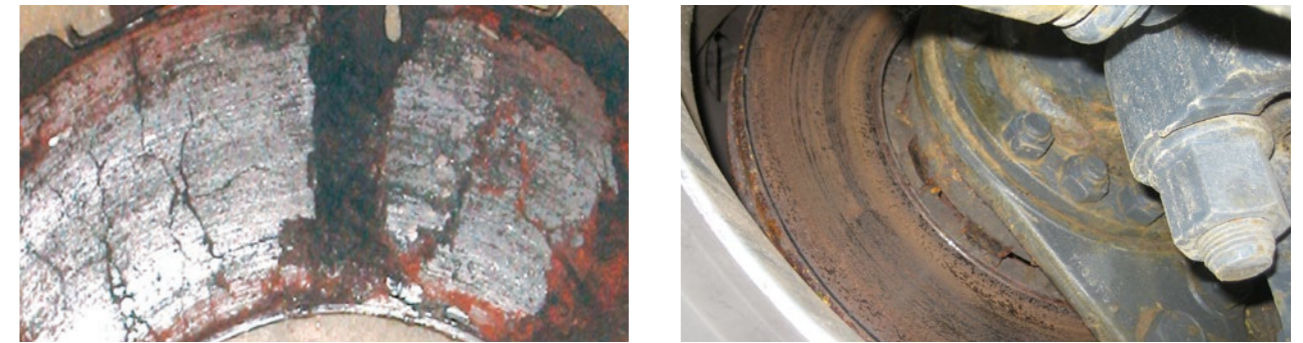
  Uszkodzenie pod wpływem wstrząsów zewnętrznych

  Braki w wyposażeniu, np. rozerwane lub odkształcone końcówki wylotowe układu wydechowego

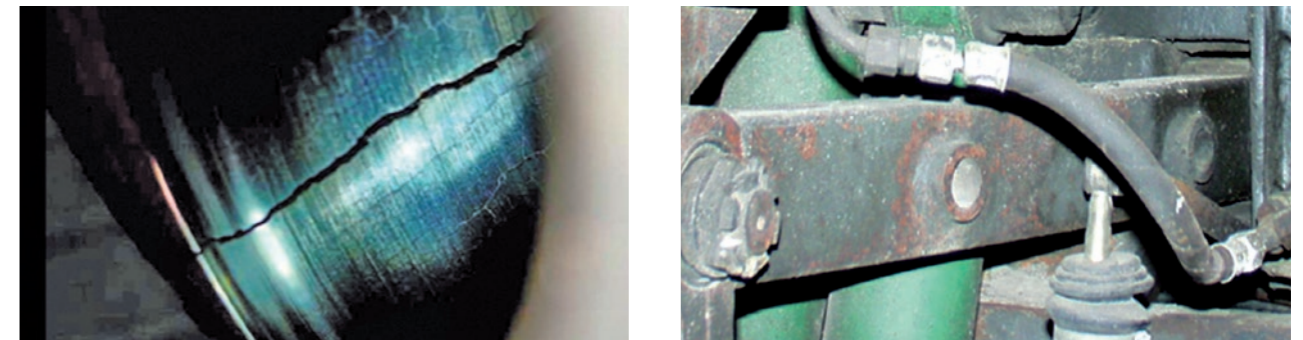
UKŁAD HAMULCOWY



Stan normalny, odpowiadający wiekowi i przebiegowi pojazdu
Grubość klocków hamulcowych > 30%



Zardzewiałe, zużyte tarcze hamulcowe

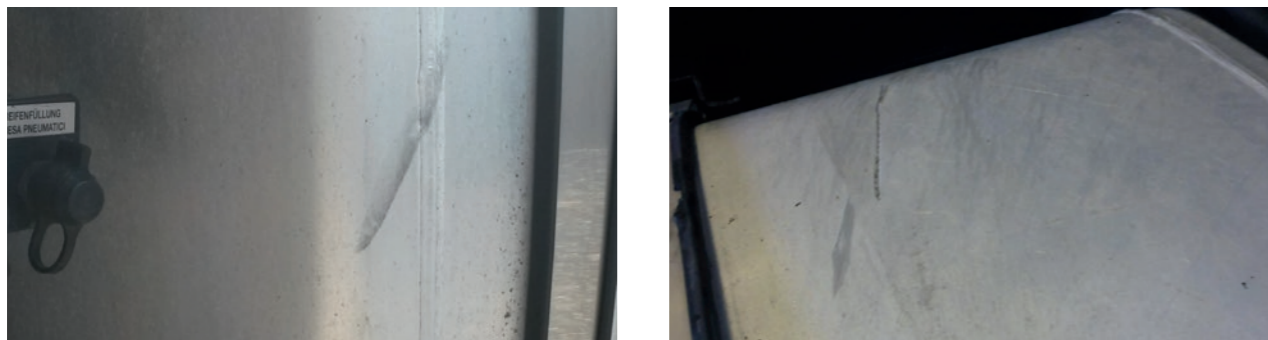


Niezgodne z przepisami kodeksu drogowego, niespełniające wymogów podczas kontroli technicznej


INNE:

- Zużyte okładziny hamulcowe
- Nieszczelne przewody hamulcowe
- Zmiana sposobu działania
- Uszkodzenie wskutek zaparkowania na dłuższy czas


ZBIORNIK PALIWA



 Drobne zadrapania zbiornika paliwa

 Bardzo nieznaczne, nie więcej niż 10 mm średnicy, odkształcenie zbiornika paliwa bez ostrych krawędzi, które nie zagrażają wyciekom i prawidłowemu działaniu zbiornika




 Odkształcenie zbiornika paliwa, które może zagrażać wyciekom, prawidłowemu działaniu i zmniejszeniu pojemności zbiornika paliwa

 Wszelkie naprawy spawalnicze i/lub łaty są niedopuszczalne

 Uszkodzenie mocowań zbiornika paliwa jest niedopuszczalne

 Nieprawidłowy korek wlewu paliwa

 Jakiegolwiek modyfikacje mające w celu zmiany kształtu i objętości (pojemności) zbiornika paliwa (akceptowane są tylko oryginalne zbiorniki)

 Odkształcenie, które osłabia zbiornik paliwa

STANDARDOWE WYPOSAŻENIE I DOKUMENTACJA, DOKUMENTY KONSERWACJI, ZMIANY



Aby uniknąć dodatkowych opłat i kosztów, przed oddaniem pojazdu należy upewnić się, że wszystkie części i dokumenty należące do pojazdu są kompletne. W tym celu można skorzystać z poniższej listy:

- ✓ Książka serwisowa
- ✓ Instrukcja pokładowa / instrukcja obsługi
- ✓ Certyfikat rejestracji
- ✓ Koło zapasowe i sprężarka lub urządzenie do pompowania
- ✓ CD/DVD nawigacji
- ✓ Karta kodowa radia (jeśli ma zastosowanie)
- ✓ Kluczyk i kluczyk zapasowy lub karta kodowa, jeśli ma zastosowanie
- ✓ Pilot z kluczykiem
- ✓ Karta (karty) tankowania
- ✓ Karta (karty) serwisowania
- ✓ Opony (zestaw opon letnich i zimowych)
- ✓ Zaczep naczepy z kluczem
- ✓ Pojazd musi posiadać ważny MOT (obowiązkowy przegląd techniczny)
- ✓ Prędkościomierz
- ✓ Wyposażenie pomocnicze
- ✓ Dokumenty rejestracyjne

KONSERWACJA POJAZDU

ZAŁOŻENIE

Czynności serwisowe muszą być wykonywane zgodnie z wymogami prawa, wytycznymi umów serwisowych i naprawczych lub innych umów serwisowych, jeśli takie istnieją oraz Instrukcją obsługi Iveco.

Zaleca się zawsze przeprowadzać konserwację pojazdu zgodnie z obowiązującymi przepisami i instrukcjami zalecanymi przez producenta oraz korzystać z oficjalnych programów konserwacji i napraw IVECO, które zawsze gwarantują maksymalną skuteczność, ponieważ zapewniają pojazdy z oryginalnymi częściami zamiennymi i dzięki wykorzystaniu wykwalifikowanej siły roboczej.

Poniżej wymienione są dokumenty, które należy przedstawić przy zwrocie pojazdu w zależności od różnych możliwych przypadków:

JEŚLI POJAZD JEST OBJĘTY UMOWĄ SERWISOWĄ Z IVECO, A PRZEGLĄDY SĄ PRZEPROWADZANE W AUTORYZOWANYM WARSZTACIE SIECI IVECO

- Nie jest wymagany żaden dokument

JEŚLI POJAZD NIE JEST OBJĘTY UMOWĄ SERWISOWĄ Z IVECO

Gdy interwencje konserwacyjne są przeprowadzane na koszt klienta w autoryzowanym warsztacie sieci Iveco

- Książeczka gwarancyjna z danymi i pieczętką przeglądu wykonanego w autoryzowanym warsztacie IVECO

Alternatywnie:

- Faktura wystawiona przez autoryzowany warsztat IVECO, zawierająca informacje dotyczące:
 - ✓ danych w zakresie konserwacji
 - ✓ niepowtarzalnych danych dotyczących pojazdu (VIN lub tablica rejestracyjna) oraz przebiegu w momencie interwencji,
 - ✓ wykazu zastosowanych części, smarów i płynów (z podaniem nr części Iveco lub odniesieniem do ich odpowiednika w przypadku materiałów nieoryginalnych)
 - ✓ wykazu przeprowadzonych czynności obsługowych

Gdy czynności serwisowe są wykonywane na koszt klienta w warsztacie nienależącym do autoryzowanej sieci IVECO

▪ Faktura wystawiona przez warsztat, zawierająca informacje dotyczące:

- ✓ danych w zakresie konserwacji
- ✓ niepowtarzalnych danych dotyczących pojazdu (VIN lub tablica rejestracyjna) oraz przebiegu w momencie interwencji
- ✓ wykazu części, smarów i płynów (z podaniem nr części Iveco lub odniesieniem do ich odpowiednika w przypadku materiałów nieoryginalnych)
- ✓ wykazu przeprowadzonych czynności obsługowych

Gdy interwencje konserwacyjne są przeprowadzane na koszt klienta w jego warsztatach wewnętrznych

- ✓ Faktury zakupu użytych materiałów (części, smary i płyny) oryginalne lub równoważne, w których dane dotyczące zakupu są wcześniejsze lub zbieżne z danymi dotyczącymi interwencji konserwacyjnej
- ✓ Zlecenie wewnętrzne, które zgłasza, że interwencję związaną z utrzymaniem przeprowadzono w określonym pojeździe, z niepowtarzalnymi odniesieniami do daty utrzymania oraz do pojazdu (VIN lub tablica rejestracyjna) i przebiegu w momencie interwencji.

CZĘSTO ZADAWANE PYTANIA

1. Jak przebiega proces zwrotu pojazdu?

We właściwym czasie skontaktujemy się z Państwem listownie lub pocztą elektroniczną, aby przypomnieć Państwu o obowiązujących zasadach zwrotu pojazdów i umożliwić Państwu przygotowanie pojazdu do zwrotu zgodnie z warunkami umowy.

Wstępny przegląd jest oferowany na koszt IVECO w okresie około trzech miesięcy poprzedzających datę zwrotu pojazdu. Celem wstępnego przeglądu jest poinformowanie Państwa o stanie pojazdu i jego uszkodzeniach, w celu zapewnienia niezbędnego czasu na jego naprawę przed zwrotem pojazdu.

Przy tej okazji zostanie przeprowadzony końcowy przegląd na podstawie Wytycznych dotyczących zwrotu pojazdu.

Ocena uszkodzeń zostanie powierzona podmiotowi będącemu stroną trzecią.

Miejsce zwrotu: Pojazd należy zwrócić w ustalonym miejscu, zgodnie z warunkami zwrotu.

2. Co należy zrobić, jeśli moja umowa została przedłużona lub chcę kupić pojazd?

IVECO skontaktuje się z Państwem we właściwym czasie przed terminem wygaśnięcia umowy, aby przedstawić rozwiązania alternatywne: zakupu pojazdu lub przedłużenia umowy. Jeśli są Państwo zainteresowani przedłużeniem umowy lub zakupem pojazdu, prosimy o kontakt z firmą IVECO lub Państwa sprzedawcą w okresie od trzech do sześciu miesięcy przed zakończeniem okresu obowiązywania umowy. Jeśli umowa zostanie przedłużona, Państwa osoba kontaktowa zgłosi nowy okres obowiązywania i przebieg w celu obliczenia przedłużenia oferty.

3. Kiedy muszę zwrócić pojazd?

W dniu uzgodnionym z firmą IVECO lub później w ciągu ostatniego dnia obowiązywania umowy zgodnie z warunkami zwrotu.

4. Jakie będą skutki oddania pojazdu po dacie wygaśnięcia umowy?

Zwrot pojazdu po dacie określonej w umowie spowoduje naliczenie opłat.

5. Co stanie się, jeśli stan pojazdu nie będzie odpowiadał warunkom zwrotu?

Zostaną naliczone opłaty za wykonanie prac naprawczych niezbędnych do wypełnienia warunków zwrotu, o ile zakres uszkodzeń nie przekracza dopuszczalnego progu określonego w umowie odkupu.

6. Co stanie się, jeśli nie zgodzę się, że naprawy, których kosztami mam zostać obciążony/a, są konieczne?

Ocena dokonana przez niezależnego eksperta jest ostateczna; Jeśli nie zgodzą się Państwo na nią, możecie Państwo zlecić, na swój koszt, własną ocenę niezależnego eksperta w ciągu 2 tygodni od daty poinformowania Państwa o naszej ocenie.

OPCJE UMOWNE

PRZEDŁUŻENIE UMOWY

Jeśli chcieliby Państwo przedłużyć umowę, prosimy o kontakt z centrum OK TRUCKS w swoim regionie lub o konsultację z działem pojazdów używanych.

ZWROT POJAZDU

Jeśli nie otrzymamy od Państwa prośby o przedłużenie umowy, uznamy, że towary zostaną nam zwrócone w uzgodnionym wcześniej dniu, w którym okres obowiązywania umowy dobiegnie końca.

Te wytyczne dotyczące zwrotu pojazdu są dostępne na stronie www.oktrucks.pl



**ZAŁĄCZNIK DO WYTYCZNYCH DOTYCZĄCYCH ZWROTU
POJAZDU – POJAZDY ZASILANE PALIWEM CNG I LNG**



WSTĘP

Zasady przeglądu pod kątem uszkodzeń, które są specyficzne dla systemów zasilania gazowego pojazdów, zostały opracowane na podstawie wymogów szczegółowego przeglądu, zgodnie z lokalnymi przepisami oraz pozostają w pełnej zgodności z nimi.

Przed specjalistycznym przeglądem

Klient musi zdemontować pokrywę ochronną butli CNG, aby umożliwić przegląd specjalistyczny przy zwrocie pojazdu. Klient musi zamontować pokrywę z powrotem przed przekazaniem pojazdu do magazynu.



Po specjalistycznym przeglądzie

Klient musi zamontować z powrotem pokrywę ochronną butli CNG, które zostały zdjęte, aby umożliwić przegląd specjalistyczny, zanim pojazd trafi do magazynu.



SPIS TREŚCI

PRZEPISY ADMINISTRACYJNE I OZNACZENIA	74
ZBIORNIK LNG	76
UCHWYTY MOCUJĄCE I OPASKI DO ZBIORNIKA LNG	78
SZTYWNE PRZEWODY DO ZBIORNIKA LNG	80
ZAWORY BEZPIECZEŃSTWA	82
BUTLE CNG	84
BUTLE CNG - POKRYWA OCHRONNA	86
UCHWYTY MOCUJĄCE I OPASKI DO BUTLI CNG	88
SZTYWNE PRZEWODY DO BUTLI CNG	90
POJEMNIK OCHRONNY ZBIORNIKA NAPEŁNIANIA CNG	92
PRZEGLĄD ZBIORNIKA DO DODATKOWEJ NAGRZEWNICY	94
UKŁAD WYDECHOWY LNG/CNG	96

PRZEPISY ADMINISTRACYJNE I OZNACZENIA



litri	marca	matricola	scadenza
27	FABER	798146	02/2019
55	FABER	8123954	02/2019

targa: AY471VP
 Numero progressivo: 246067

Obecność aktualnego i czytelnego certyfikatu ważności zbiornika LNG i butli CNG.

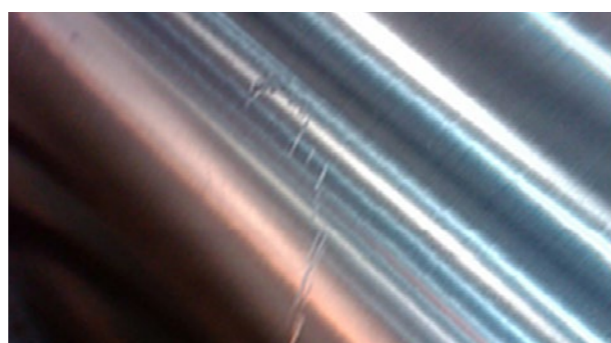


Oryginalne oznaczenie identyfikacyjne zbiornika LNG i butli CNG nieistniejące lub nieczytelne
 → opłata za wymianę zbiornika CNG/LNG na nowy.

Brak aktualnego certyfikatu ważności zbiorników → stała opłata za certyfikat w wysokości 1500 euro przez opodatkowaniem.

Uwaga: W przypadku zbiorników na LNG nie określono obecnie żadnej ogólnoeuropejskiej procedury okresowej re-klasyfikacji po 10 latach. Należy sprawdzić datę ważności oryginalnych oznaczeń identyfikacyjnych.

ZBIORNIK LNG



Zbiornik LNG musi być zwrócony we właściwym stanie, jak pokazano na zdjęciach.

Legenda



- Ślady naprawy zbiornika → opłata za wymianę zbiornika.
- Przedziurawienie zbiornika → opłata za wymianę zbiornika.

Wgniecenie w zewnętrznej powłoce:

- Maksymalna głębokość deformacji ≤ 7 mm bez oznak zamarzania i pocenia → uwaga bez opłat za uszkodzenia (uwaga w ekspertyzie).
- Głębokość deformacji > 7 mm → opłata za wymianę zbiornika.

- Wgniecenia na głowicy tylnej lub na osłonie ochronnej → opłata za wymianę zbiornika.
- Zarysowania powierzchni w zewnętrznej powłoce → uwaga bez opłat za uszkodzenia.
- Wszelkie widoczne ślady lodu lub zamarzania na zewnętrznej powłoce lub głowicach (z wyjątkiem przegubu i jego zamontowanej instalacji hydraulicznej) → opłata za wymianę zbiornika.
- Wgniecenia, pęknięcia, rozerwania lub widoczne nieszczelności na szwach spawalniczych lub na elementach spawanych → opłata za wymianę zbiornika.
- Wszelkie pęknięcia, rozerwania lub widoczne nieszczelności na zewnętrznej powłoce, tylnej głowicy lub osłonie ochronnej → opłata za wymianę zbiornika.
- Uszkodzenie pojemnika napełniającego lub zaworu odpowietrzającego → opłata za wymianę podzespołów.
- Sprawdzić, czy w porcie lub zaślepce pompy nie ma śladów uszkodzeń lub manipulacji. Półokrągła pokrywa musi być nienaruszona i przymocowana do zbiornika. W przypadku braku → opłata za wymianę zbiornika.

UCHWYTY MOCUJĄCE I OPASKI DO ZBIORNIKA LNG



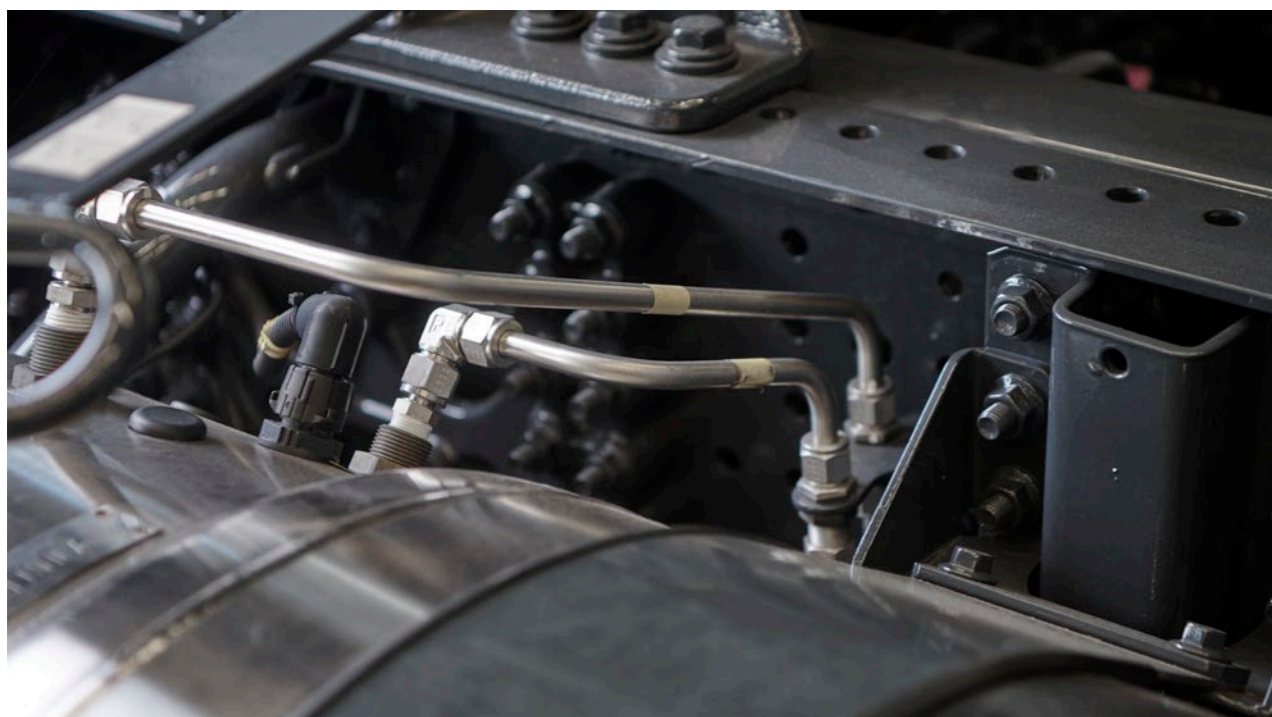
Zbiornik LNG musi być zwrócony we właściwym stanie, jak pokazano na zdjęciu.

Sprawdzić, czy wsporniki i opaski są obecne i prawidłowo naprężone.



Rdza, wgniecenia, pęknięcia i/lub ubytki → opłata za wymianę wsporników i opasek.

SZTYWNE PRZEWODY DO ZBIORNIKA LNG

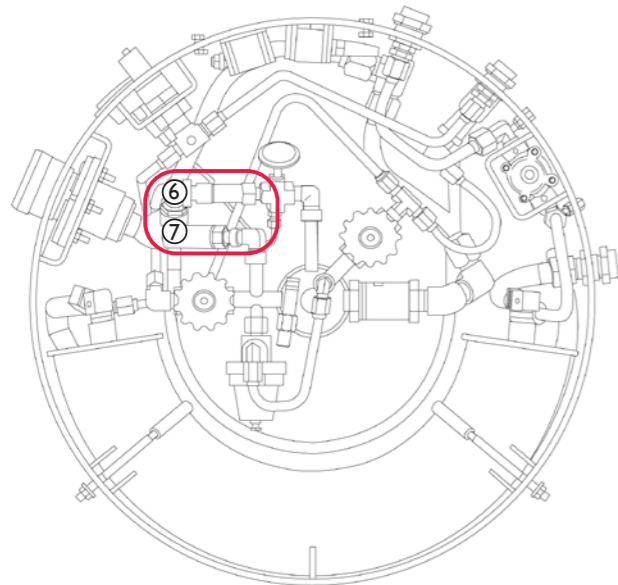


Zbiornik LNG musi być zwrócony we właściwym stanie, jak pokazano na zdjęciu.

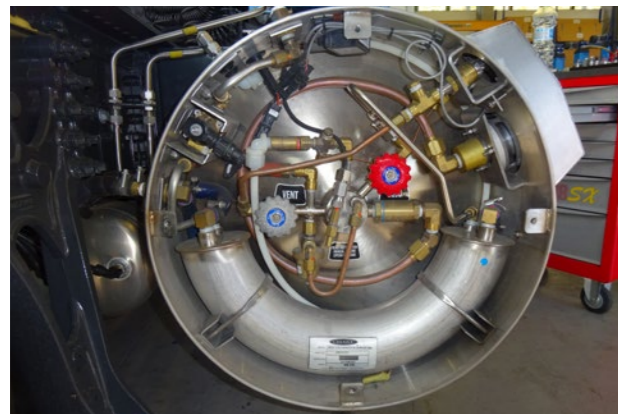
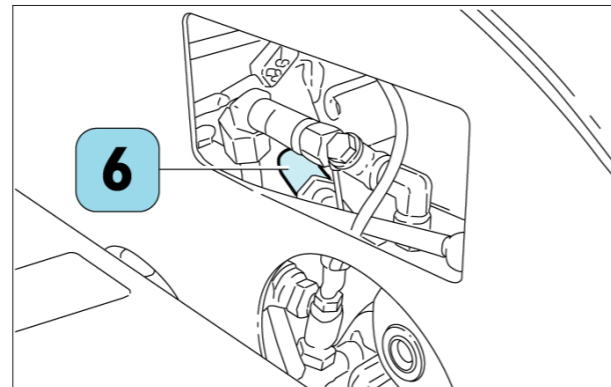


Rdza, wgniecenia, pęknięcia i/lub ubytki → opłata za wymianę sztywnych przewodów.

ZAWORY BEZPIECZEŃSTWA



6. Główny zawór bezpieczeństwa (podłączony do linii odpowietrzania)
7. Pomocniczy zawór bezpieczeństwa (z czerwonymi zaślepkami)



Ważna uwaga: Plan utrzymania zakłada obowiązkową wymianę głównych i pomocniczych zaworów bezpieczeństwa każdego zbiornika LNG do piątego roku po wyprodukowaniu; w przypadku zwrotu pojazdu po upływie 5 lub więcej lat od daty rozpoczęcia umowy, klient musi upewnić się, że główne i pomocnicze zawory bezpieczeństwa zostały wymienione przed zwróceniem pojazdu do IVECO.

Sprawdzenie obecności czerwonej zaślepki na pomocniczym zaworze bezpieczeństwa → opłata za wymianę głównego zaworu bezpieczeństwa.



BUTLE CNG



Butle CNG muszą być zwrócone we właściwym stanie, jak pokazano na zdjęciach.



Udowodniona naprawa butli CNG → opłata za wymianę butli CNG.

Otwory w butli CNG → opłata za wymianę butli CNG.

Wgniecenia na butli CNG:

Jeżeli nie ma odwarstwienia metalu, a maksymalna głębokość odkształcenia wynosi $\leq 1,6$ mm i ≤ 50 mm średnicy/długości → uwaga bez opłat za uszkodzenie.

Odwarstwienia metalu lub maksymalna głębokość odkształcenia $> 1,6$ mm i > 50 mm średnicy/długości → opłata za wymianę butli CNG.

Nacięcia/ zarysowania/ ubytki/ wżery na butli CNG:

Głębokość uszkodzenia $\leq 0,25$ mm → uwaga bez opłat za uszkodzenie.

Głębokość uszkodzenia $> 0,25$ mm → opłata za wymianę butli CNG.

Korozja, wżery, korozja przewodów spowodowana przez substancje chemiczne, utlenianie lub rdzewienie materiału:

Głębokość uszkodzenia $\leq 0,25$ mm → uwaga bez opłat za uszkodzenie.

Głębokość uszkodzenia $> 0,25$ mm → opłata za wymianę butli CNG.

Wyciek gazu z dowolnej butli lub podzespołu instalacji CNG, spowodowany uszkodzeniem → opłata za wymianę butli lub podzespołu instalacji CNG.

Wybrzuszenie/widoczne pęcznienie butli CNG → opłata za wymianę butli CNG.

Trwałe ślady uszkodzenia chemicznego/trwałe przebarwienia, utrata materiału z butli CNG → opłata za wymianę butli CNG.

Trwałe ślady zwęglenia/sadzy/czernienia/odbarwienia, ślady ognia lub nadmiernego wystawienia na działanie ciepła powierzchni butli CNG → wymiana butli CNG.

Uwagi: Stralis NP produkowany jest wyłącznie z butlą stalową CNG-I.

BUTLE CNG - OSŁONA OCHRONNA



Butle CNG muszą być zwrócone we właściwym stanie, jak pokazano na zdjęciach.

Dopuszcza się wgniecenia, deformacje, rdzę i/lub ubytki, które nie mają wpływu na funkcjonalność i bezpieczeństwo.



Widoczne wgniecenia i deformacje mające wpływ na funkcjonalność i/lub bezpieczeństwo
→ opłata za wymianę osłon ochronnych.

Rdza, pęknięcia i/lub ubytki mające wpływ na funkcjonalność i/lub bezpieczeństwo
→ opłata za wymianę osłon ochronnych.

W przypadku braku pokryw → opłata za ich wymianę.

UCHWYTY MOCUJĄCE I OPASKI DO BUTLI CNG



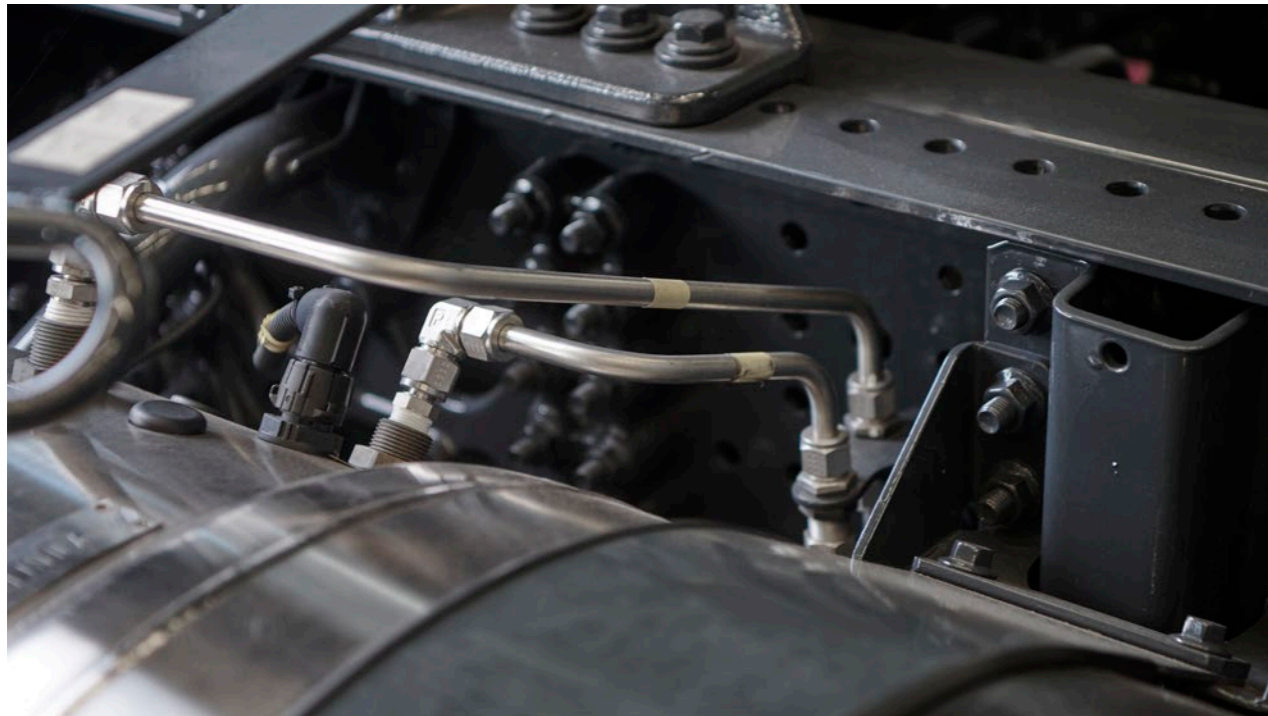
Butle CNG muszą być zwrócone we właściwym stanie, jak pokazano na zdjęciu.

Sprawdzić, czy wsporniki i opaski są obecne i prawidłowo naprężone.



Rdza, wgniecenia, pęknięcia i/lub ubytki → opłata za wymianę wsporników i opasek.

SZTYWNE PRZEWODY DO BUTLI CNG



Butle CNG muszą być zwrócone we właściwym stanie, jak pokazano na zdjęciu.



Rdza, wgniecenia, pęknięcia i/lub ubytki → opłata za wymianę sztywnych przewodów.

POJEMNIK OCHRONNY ZBIORNIKA NAPEŁNIANIA CNG

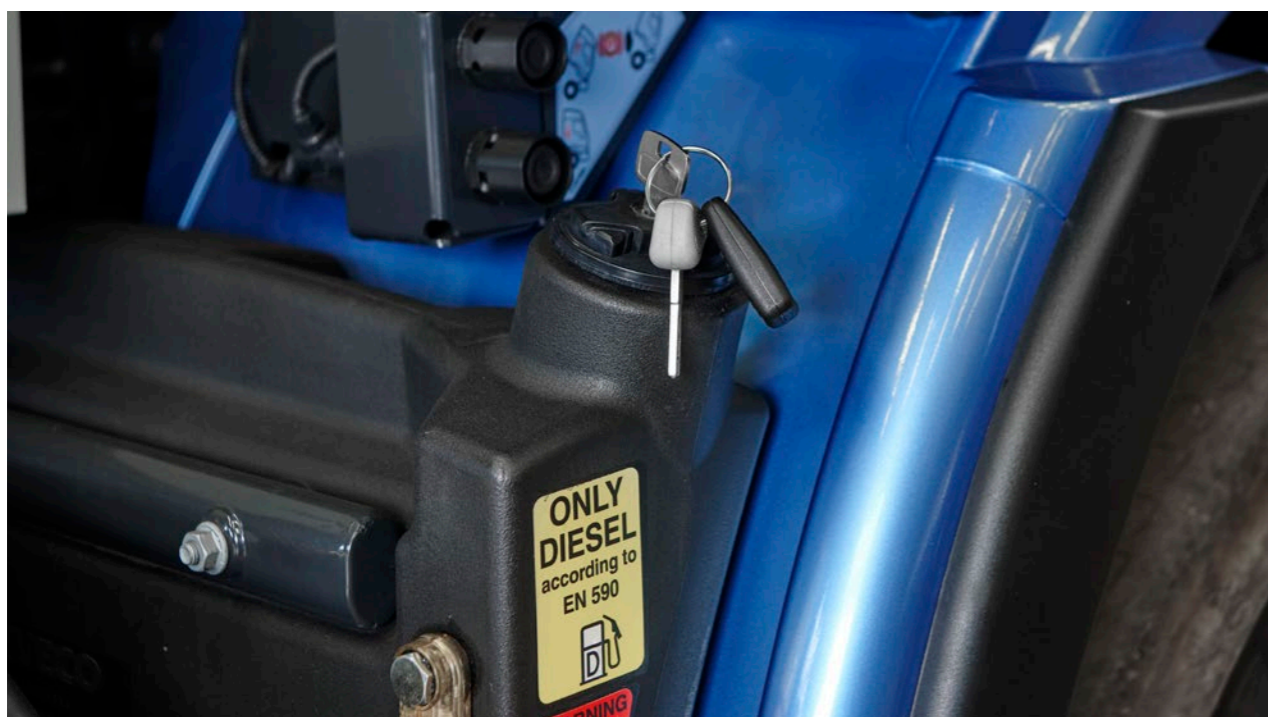


Rdza na pojemniku ochronnym zbiornika napełniającego → uwaga bez opłat za uszkodzenie.



Brak klucza pojemnika ochronnego, uszkodzone gniazdo CNG lub manometr → opłata za wymianę kompletnego pojemnika.

PRZEGLĄD ZBIORNIKA DO DODATKOWEJ NAGRZEWNICY



Zbiornik do dodatkowej nagrzewnicy musi być zwrócony we właściwym stanie, jak pokazano na zdjęciu.



Brak klucza do zbiornika do dodatkowej nagrzewnicy → opłata za wymianę klucza.

Pęknięcia na zbiorniku do dodatkowej nagrzewnicy → opłata za wymianę zbiornika dodatkowego.

Wskaźnik poziomu pokazuje wodę → opłata za wymianę zbiornika do dodatkowej nagrzewnicy.

UKŁAD WYDECHOWY LNG/CNG



Akceptowalne zużycie.



Niedopuszczalne są: pęknięte rury, rozerwana izolacja termiczna, głębokie rysy w materiale, wgniecenia zmniejszające średnicę rury.

UWAGI

UWAGI



www.oktrucks.pl

IVECO

Twój partner w zrównoważonym transporcie

OK TRUCKS

PRE-OWNED VEHICLES CERTIFIED BY IVECO